

Rapport d'Activité 2021



Sommaire

Edito	3
La gouvernance	4
le territoire	12
Les compétences	18
La communication	102
Le bilan financier	104
Les compétences humaines	114



L'édito,

Il revient à la collectivité, comme chaque année de présenter son rapport d'activité. Cet exercice, imposé par les dispositions du Code général des collectivités territoriales (Art L5211-39 du CGCT) permet de retracer l'exercice de l'année écoulée et de présenter en détail les activités de l'INSE.

L'exercice 2021 n'échappe pas à la règle, mais présente néanmoins quelques particularités, dont deux qui ont retenu mon attention :

La première est qu'il a fallu, comme en 2020, gérer cette année au rythme de la pandémie. De nombreux services ont été impactés par cette situation inédite notamment dans les champs de l'enfance et de la petite enfance qui sont en lien direct avec le public et qui par nature favorisent le brassage des populations. Ce brassage, dont on connaît les vertus en termes de pédagogie et de socialisation est devenu, durant cette période, une hantise pour la gestion quotidienne.

Le second fait marquant en 2021 est l'arrivée de Monsieur ROUYERAS au poste de Directeur général des Services qui a permis d'entrer dans une nouvelle ère et de placer notre interco sur les rails du progrès et des réalisations.



La nouvelle organisation de certains services est déjà aboutie (Gestion des assemblées, sécurisation juridique des actes, pôles finances, Direction des infrastructures et Environnement, ...); Ce management de transformation est en cours et commence à montrer ses premiers résultats par l'amélioration des productions et l'efficacité des services.

Pour finir et surtout pour faciliter la lecture de ce document, il a été proposé de revoir son format afin d'apporter plus de clarté par des repères (pictogramme), par la synthèse et par des données chiffrées qui seront rapportées chaque année.

En espérant que cette nouvelle formule retienne votre attention, je vous souhaite une agréable lecture.

Avec tout mon dévouement.

Nathalie NOËL
Présidente
de l'Interco Normandie Sud Eure

Ce rapport d'activité répond à l'obligation légale du 12 juillet 1999 Article L5211-39 du Code des général des Collectivités qui dispose que le Président de l'EPCL doit adresser annuellement au Maire de chaque commune membre, avant le 30 septembre de l'année suivante un rapport détaillant l'activité de la communauté de communes.

Référence

https://www.legifrance.gouv.fr/codes/article_lc/LEGIARTI000027684485/

La gouvernance

Comme toute collectivité, l'Interco Normandie Sud Eure est dotée d'un organe délibérant, le Conseil communautaire, et d'un organe exécutif, le Président. Elle dispose également d'un bureau, de 13 Vice-Présidents et a mis en place 23 commissions thématiques en lien avec les compétences qui lui ont été déléguées par les 41 communes membres.

Le Conseil communautaire

L'organe délibérant de l'Interco Normandie Sud Eure est le Conseil communautaire qui règle, par ses délibérations, les affaires qui sont de la compétence de l'EPCI en application du principe de spécialité. **Il est composé de 71 délégués communautaires.** Il se réunit sur convocation du Président. Ses délibérations sont publiques, sauf demande de huis clos.

L'exécutif

Le président est l'organe exécutif de l'EPCI. Il est élu par le Conseil communautaire. Il prépare et exécute les délibérations du conseil, il est l'ordonnateur des dépenses. Le Président est le chef des services de l'INSE, qu'il représente en justice.

Il est assisté de 13 Vice-Présidents.

Le bureau

Le bureau est un lieu de décisions déléguées par le Conseil communautaire. Il comprend 20 membres qui se réunissent au minimum



avant chaque conseil. Il est composé du Président, des Vice-Présidents, et d'élus des 4 villes pôles, ainsi que des 2 plus jeunes maires des communes de moins de 500 habitants.

Émanant de l'organe délibérant, il vise à permettre la réflexion, le débat et la prise de décisions en comité plus restreint.

Les commissions

Les 23 commissions ont un rôle consultatif. Chaque commission thématique travaille sur un objet précis en relation avec les compétences de la Communauté de Communes. Entre chaque Conseil communautaire, elles étudient les projets et formulent des propositions permettant d'éclairer le Bureau et les décisions du Conseil communautaire. Elles sont composées de conseillers communautaires, de conseillers municipaux, d'intervenants extérieurs et peuvent aussi être animées par des techniciens.

Liste des commissions 2021

- > Finances
- > Relations avec le territoire
- > Assainissement
- > GEMAPI
- > Sports
- > Déchets
- > Environnement
- > Enfance jeunesse
- > Petite enfance
- > Transports scolaires
- > Santé
- > Bâtiments
- > Voirie
- > Gens du voyage
- > Habitat
- > Opération de Revitalisation de Territoire (ORT)
- > Urbanisme
- > Tourisme & patrimoine
- > Développement économique
- > Communication
- > Transition énergétique
- > Gestion du personnel
- > Appel d'offres

8

CONSEILS
COMMUNAUTAIRES
EN 2021

71

Délégués composent
le Conseil
communautaire

8

BUREAUX

73

RÉUNIONS DES
COMMISSIONS

13

Vice-Présidents

334

DÉLIBÉRATIONS

20

Membres du bureau

Le Conseil communautaire au 31 décembre 2021



**ALAIN
PETITBON**
Piseux

Vice-Président
en charge des
Finances,
Contractualisation et
Marchés publics



**SYLVIE
CORMIER**
Ambenay

Vice-Présidente
en charge des
Relations avec le
territoire et Démarche
participative



**GERARD
CHÉRON**
Breteuil

Vice-Président en
charge du
Grand cycle
de l'eau



**DELPHINE
LEPELTIER**
Verneuil-d'Avre-
et-d'Iton

Vice-Présidente en
charge des
Sports



**THIERRY
ROMERO**

Mesnils-sur-Iton
Vice-Président
en charge du
Développement
durable



**NATHALIE
NOËL**
Breteuil

Vice-Présidente
en charge de
l'Action Sociale



**DENIS
GUITTON**
Rugles

Vice-Président
en charge de
la Santé



**DAMIEN
BRUNET**
Armentières-
sur-Avre



**MAX
AUFFRET**
Balines



**RAYMOND
CORNET**
Bémecourt



**JACQUELINE
GOUGIS**
Bois-Anzeray



**FRANÇOISE
COMPAGNON**
Bois-Arnault



**EMMANUEL
BOURLON DE ROUVRE**
Bois-Normand-
près-Lyre



**SEBASTIEN
JOUSSET**
Bourth



**GÉRALDINE
DUMOUTIER**
Bourth



**GUIDO
VANDEWALLE**
Chambord



**JEAN-CLAUDE
LANOS**
Chennebrun



**PATRICE
BOUDEYRON**
Chéronvilliers



**CLAUDE
LAINÉ**
Courteilles



**JULES
PRIVÉ**
Gournay-le-Guérin



**MICHEL
GOSSET**
Juignettes



**HÉLÈNE
BIQUET**
La Haye-Saint-
Sylvestre



**CHANTAL
TOPART**
La Neuve-Lyre



**VERONIQUE
BAUDOIN**
Marbois



**COLETTE
BONNARD**
Mesnils-sur-
Iton



**NOËLLE
TANGUY**
Mesnils-sur-Iton



**GERARD
DERYCKE**
Mesnils-sur-Iton



**MICHÈLE
CHAUVIÈRE**
Mesnils-sur-Iton



**MYLÈNE
GAJIC**
Mesnils-sur-Iton



**AURELIEN
DOUBLET**
Mesnils-sur-
Iton



**RICHARD
BOUCHERIE**
Montigny-sur-
Avre



**LYDIE
REBER**
Sylvains-lès-
Moulins



**PHILIPPE
BACCARO**
Sylvains-lès-
Moulins



**FABIEN
GOUTTEFARDE**
Tillières-
sur-Avre



**MARIE-CLAUDE
FRANCHET**
Tillières-
sur-Avre



**YVES-MARIE
RIVEMALE**
Verneuil
d'Avre-et-d'Iton



**ANNIE
DEPRESLE**
Verneuil
d'Avre-et-d'Iton



**VINCENT
BONTE**
Verneuil
d'Avre-et-d'Iton



**NATHALIE
GICQUIAUD**
Verneuil
d'Avre-et-d'Iton



JEAN-LUC BOULOGNE,
L'Hosmes
Président



CLAUDE AMIGON
Breteuil
Vice-Président en charge de la Voirie, Bâtiments et Espaces Verts



MOHAMED BENSALAH
Verneuil-d'Avre-et-d'Iton
Vice-Président en charge de l'Aménagement du territoire, de la ruralité et de l'urbanisme



XAVIER LEBON
Mesnils-sur-Iton
Vice-Président en charge du Tourisme & Patrimoine



JEAN-CLAUDE PROVOST
Rugles
Vice-Président en charge du Développement économique et attractivité du territoire



MICHEL SAMON
Pullay
Vice-Président en charge de la Communication



FRÉDÉRIC REY
Verneuil-d'Avre-et-d'Iton
Vice-Président en charge de la Transition énergétique



FRANÇOISE BULARD
Breteuil



DENIS LOUWARD
Breteuil



GILLES CHATEAUGIRON
Breteuil



ALEXANDRE POURVU
Breux-sur-Avre



CHARLES DE SELLE DE BEAUCHAMP
Chaise-Dieu-du-Theil



LAURENT BAISSAS
Chambois



FABIENNE LEFORT
Chambois



MARC MORIÈRE
La Vieille-Lyre



JEAN-CLAUDE SURMULET
Le Lesme



PHILIPPE OBADIA
Les Barils



ANTOINE NOËL
Les Baux-de-Breteuil



PAULINE MOUTONNET
Les Bottereaux



MICHEL OSMONT
Mandres



ERIC WOHLSCHEGEL
Marbois



GENEVIÈVE SAS
Neaufles-Auvergny



SOPHIE DELHÔME
Piseux



JOCELYNE DE TOMASI
Rugles



JEAN-LUC BODEY
Saint-Antonin-de-Sommaire



JEAN-LUC BRISSET
Saint-Christophe-sur-Avre



GENEVIÈVE DHEYGERS
Saint-Victor-sur-Avre



PATRICK BRAULT
Sainte-Marie-d'Attez



MICHEL GIROUDE
Verneuil d'Avre-et-d'Iton



NICOLE BOUCHIER
Verneuil d'Avre-et-d'Iton



NOËLLA ENAULT
Verneuil d'Avre-et-d'Iton



MARYVONNE CHOUSSELETT
Verneuil d'Avre-et-d'Iton

Les compétences

L'Interco Normandie Sud Eure exerce un ensemble de compétences prévues par la loi NOTRe – les compétences obligatoires – ou que les communes membres lui ont transférées – les compétences supplémentaires. Elles étaient pour l'année 2021 au nombre de 17.

- **DÉVELOPPEMENT ECONOMIQUE ET TOURISTIQUE :**

Action de développement économique dans les conditions prévues à l'article L.4251-17 du CGCT : Création, Aménagement, Entretien et gestion des zones d'activité industrielle, commerciale, tertiaire, artisanale, touristique, portuaire ou aéroportuaire ; politique locale du commerce et soutien aux activités commerciales d'intérêt communautaire ; Construction, entretien des villages entreprises sur l'ensemble du territoire. Promotion du tourisme, dont la création d'offices de tourisme.

- **AMÉNAGEMENT DE L'ESPACE COMMUNAUTAIRE :**

Aménagement de l'espace pour la conduite d'actions d'intérêt communautaire ; schéma de cohérence territoriale et schéma de secteur, plan local d'urbanisme, documents d'urbanisme en tenant lieu, et des cartes communales. Zones d'aménagement concerté d'intérêt communautaire.

- **GENS DU VOYAGE :**

Aménagement, entretien et gestion des aires d'accueil des gens du voyage et de terrains familiaux locatifs définis aux 1° à 3° du II de l'article 1er de la loi N° 2000-614 du 5 juillet 2000 relative à l'accueil et à l'habitat des gens du voyage.

- **DÉCHETS :**

Collecte et traitement des déchets des ménages et déchets assimilés. Création, gestion des déchetteries ainsi que des points d'apports volontaires sur l'ensemble du territoire.

- **GEMAPI :**

Gestion des milieux aquatiques et prévention des inondations, dans les conditions prévues à l'article L 211-7 du Code de l'environnement, comprenant : - l'aménagement d'un bassin ou d'une fraction de bassin hydraulique ; - l'entretien et l'aménagement d'un cours d'eau, canal, lac ou plan d'eau, y compris les accès à ce cours d'eau, à ce canal, à ce lac ou à ce plan d'eau ; - la défense contre les inondations et contre la mer ; - la protection et la restauration des sites, des écosystèmes aquatiques et des zones humides ainsi que de formations boisées riveraines.

- **ASSAINISSEMENT :**

Assainissement des eaux usées, dans les conditions prévues à l'article L2224-8, sans préjudice de l'article 1er de la loi n°2018-702 du 3 août 2018 relative à la mise en œuvre du transfert des compétences eaux et assainissement aux communautés des communes.



La Communauté de communes exerce également les compétences complémentaires suivantes :

- **VOIRIE :**
Création, aménagement, entretien de la voirie d'intérêt communautaire.
- **POLITIQUE DU LOGEMENT ET DU CADRE DE VIE :**
Politique du logement social d'intérêt communautaire et action, par des opérations d'intérêt communautaire, en faveur du logement des personnes défavorisées. Définition de programmes de réhabilitation de l'habitat existant (PIG, OPAH) dans le cadre de partenariats avec les propriétaires occupants ou bailleurs et des organismes compétents. Les travaux envisagés devront répondre aux exigences fixées préalablement par un protocole établi entre la Communauté de Communes et les partenaires financiers publics, fixant les objectifs à atteindre ainsi que les conditions d'éligibilité et le montant des aides financières mobilisables.
- **EQUIPEMENTS SPORTIFS ET CULTURELS ET POLITIQUE SPORTIVE :**
Construction, Aménagement, Modernisation, Entretien et gestion d'équipements sportifs, Culturels et socio- culturels d'intérêt communautaire.
- **MAISONS DE SERVICES AU PUBLIC :**
Création et gestion de maisons de services au public et définition des obligations de service public y afférentes en application de l'article 27-2 de la loi N° 2000-321 du 12 avril 2000 relative aux droits des citoyens dans leurs relations avec les administrations.
- **ACTION SOCIALE D'INTÉRÊT COMMUNAUTAIRE**
- **HAUT ET TRES HAUT DÉBIT :**
Réalisation des travaux de déploiement de la fibre optique et renforcement des réseaux existants sur l'ensemble du territoire communautaire.
- **SANTÉ :**
Mise en place d'actions de santé en matière d'information, de prévention et de soins. Participation à la réalisation des projets répondant à ces objectifs. Construction, réhabilitation, entretien d'équipements destinés aux professionnels de santé regroupés en pôle ou maison de santé.
- **PARCOURS PÉDESTRES, CYCLABLE ET DE SANTÉ :**
Création, entretien, aménagement et signalisation de tous circuits de promenade ou de randonnées, étude et mise en place d'itinéraires pour cycles, acquisition, aménagement, jalonnement, signalisation et entretien des parcours listés ci-après. Aménagement et entretien des haltes vélos. Parcours qui relèvent de cette compétence :
 - Les chemins verts balisés et GR
 - Les chemins ruraux et de randonnées de proximité
 - Les voies vertes balisées, vélo route, vélo rail
- **PATRIMOINE :**
Définition d'un projet de valorisation patrimoniale, économique et touristique de l'Abbaye St Nicolas et de ses abords, située à Verneuil d'Avre et d'Iton : sauvegarde, porté à connaissance (communication, promotion, médiation, mise en réseaux...). • Sauvegarde de l'ouvrage d'art dit « Le Becquet »
- **MOBILITE :**
Conformément à la loi d'orientation des mobilités du 24 décembre 2019, dite loi LOM, l'INSE a décidé de se saisir de la compétence mobilité et devient de facto : « Autorité Organisatrice de la mobilité locale (AOML) sur l'ensemble de son territoire à compter du 1er juillet 2021 ».

Déchets

GEMAPI

Assainissement
non collectif
(SPANC)

Voirie

Politique du
logement
& du cadre de vie

Equipements
sportifs & culturels
& politique sportive

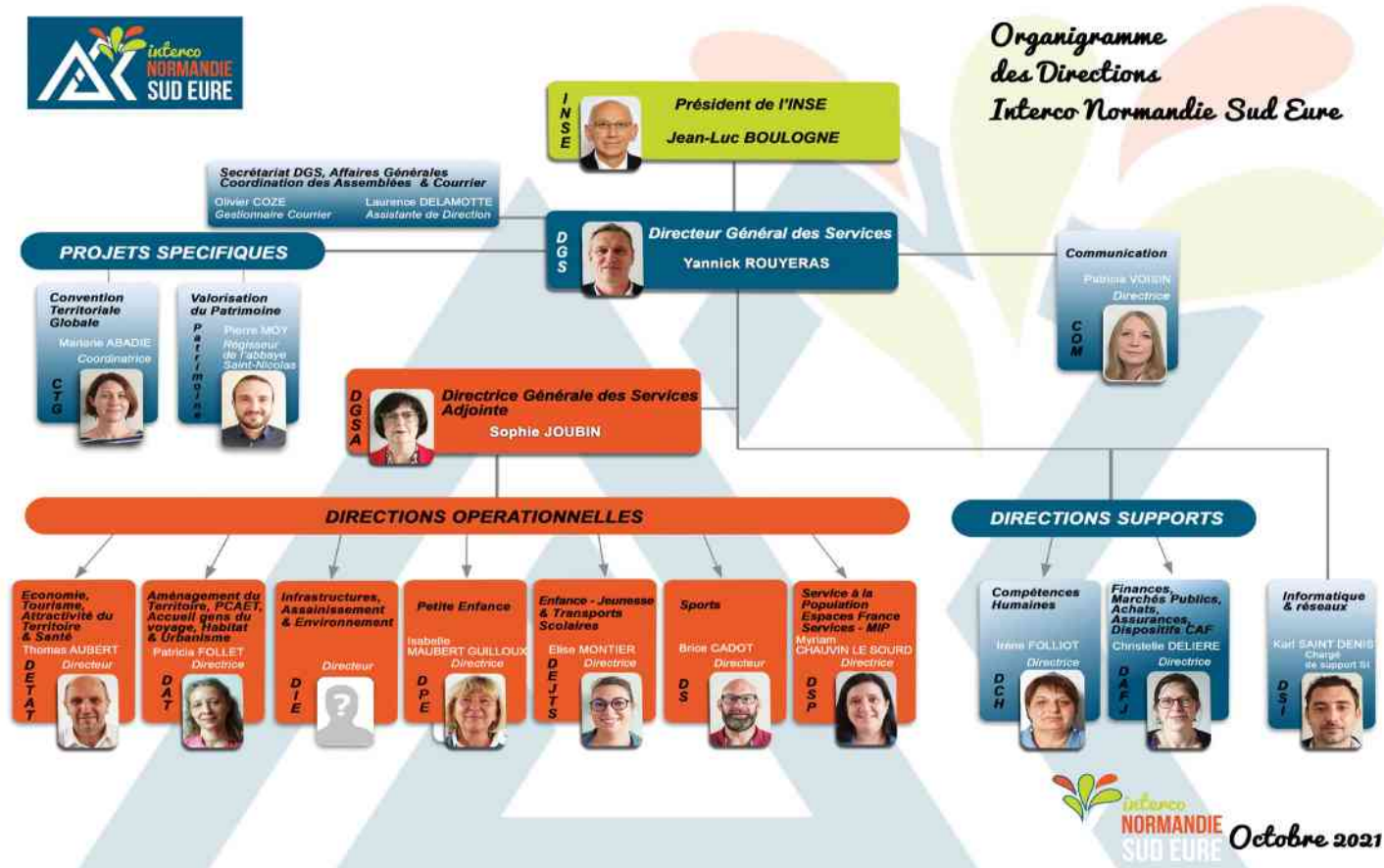
Maisons de
Services au Public

Les services

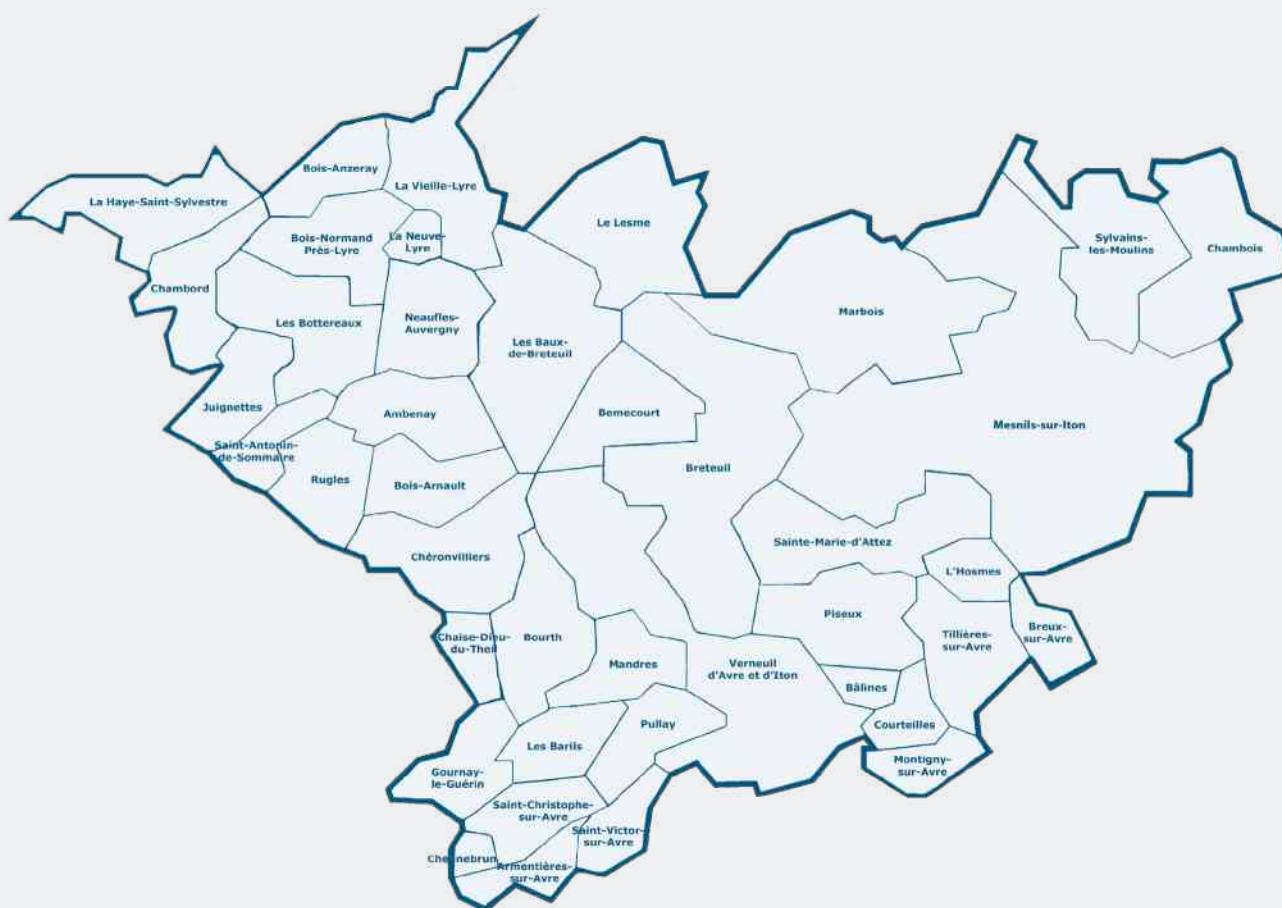
2021 a été marquée par l'arrivée d'un nouveau Directeur général des Services, Yannick ROUYERAS qui a rejoint l'interco Normandie Sud Eure en février, et la mise en place d'un nouvel organigramme.

Les services sont organisés autour de 11 directions :

- > Direction Générale des Services et des Projets spécifiques (Convention Territoriale Globale - Patrimoine)
- > Direction des Compétences Humaines
- > Direction Communication
- > Direction Service à la Population (Espace France Services/Maison d'Information au Public)
- > Direction Finances, Marchés Publics, Achats, Assurances et Dispositif CAF
- > Direction de l'Aménagement du Territoire, PCAET, Accueil des gens du voyage, Habitat, Urbanisme (PLUi)
- > Direction du Développement Économique, Touristique, Attractivité du Territoire & Santé
- > Direction Petite Enfance
- > Direction Enfance-Jeunesse & Transports Scolaires
- > Direction Sports
- > Direction des Infrastructures, Assainissement & Environnement



Le Territoire



Le territoire en quelques chiffres

Créée en septembre 2016, l'Interco Normandie Sud Eure offre un cadre de vie agréable au sud de la Normandie pour les habitants de ses 41 communes. A proximité d'Évreux et de Dreux et à 1h30 de Paris, la communauté de communes bénéficie d'un environnement économique dynamique. A dominante rurale, le territoire de l'INSE permet de s'adonner à de nombreux loisirs en lien avec la biodiversité (activités en forêt, sur l'eau, promenades équestres...), l'histoire et la culture (abbaye, domaine seigneurial, spécialités culinaires...).



Distances

- 1h30 de Paris - 110 km**
- 1h de Chartres - 60 km**
- 1h50 du Havre - 160km**
- 1h45 de Caen - 150 km**



AIRES DE
COVOITURAGE

5

RESIDENCES
SECONDAIRES

14%

ENTREPRISES*

2387

SALARIÉS SUR LE TERRITOIRE

9042

LIGNES DE BUS

3

BORNES DE
RECHARGE

13

MAISONS INDIVIDUELLES

85%

GARE

1

LIGNE PARIS-GRANDVILLE

An aerial photograph of a town, likely in the Netherlands, showing a dense cluster of buildings with dark roofs and a prominent church spire. The town is surrounded by green fields and some yellow fields. Four white callout boxes with black outlines are overlaid on the image, each containing a statistic. The background image shows a mix of urban and rural landscapes.

39 764
habitants

811,4
km²

41
communes

47,5
hab/km²

La population de l'Interco Normandie Sud Eure

L'EPCI regroupe 41 communes pour une population légale totale s'établissant à 39 764 habitants.

Commune	Population légale 2020	Population légale 2021	variation
Ambenay	574	576	+2
Armentières-sur-Avre	177	174	-4
Bâlines	559	580	+21
Bémécourt	583	588	+5
Bois-Anzeray	178	177	-1
Bois-Arnault	716	712	-4
Bois-Normand-près-Lyre	344	346	+2
Bourth	1289	1264	-25
Breteuil	4544	4478	-66
Breux-sur-Avre	353	349	-4
Chaise-Dieu-du-Theil	221	210	-11
Chambois	1407	1420	+13
Chambord	169	176	+7
Chennebrun	110	110	-
Chéronvilliers	522	506	-16
Courteilles	149	156	+7
Gournay-le-Guérin	143	140	-3
Juignettes	221	229	+8
L'Hosmes	71	70	-1
La Haye-Saint-Sylvestre	281	283	+2
La Neuve-Lyre	579	581	+2
La Vieille-Lyre	661	673	+12
Le Lesme	678	684	+6

Commune	Population légale 2020	Population légale 2021	variation
Les Barils	275	278	+3
Les Baux-de-Breteuil	683	690	+7
Les Bottereaux	361	356	-5
Mandres	384	387	+3
Marbois	1407	1376	-31
Mesnils-sur-Iton	6374	6380	+6
Montigny-sur-Avre (28)	264	262	-2
Neaufles-Auvergny	431	430	-1
Piseux	757	732	-25
Pullay	453	458	5
Rugles	2273	2259	-14
Saint-Antonin-de-Sommaire	188	193	+5
Saint-Christophe-sur-Avre	148	145	-3
Sainte-Marie-d'Attez	613	615	+2
Saint-Victor-sur-Avre	62	58	-4
Sylvains-Lès-Moulins	1328	1325	-3
Tillières-sur-Avre	1103	1100	-3
Verneuil d'Avre et d'Iton	8573	8239	-334
Total	40 206	39 764	-442

Source : Insee, état civil en géographie au 01/01/2021

Source : Insee, RP2018 exploitation principale en géographie au 01/01/2021

source : INSEE / Populations légales des communes en vigueur à compter à compter du 1er janvier 2021. Date de référence statistique : 1er janvier 2018

16 794
ménages

22 313
logements

96%
d'espaces
agricoles, naturels
ou forestiers

3
vallées
Avre, Iton & Risle

Développement Économique

La compétence est déclinée autour des axes suivants :

- la réalisation des travaux d'extension des zones d'activités économiques,
- la vente de terrains aménagés et la location de bâtiments industriels ou tertiaires,
- l'aide à la création et la reprise d'entreprises,
- l'aide à l'immobilier d'entreprises déléguée au Département de l'Eure,
- les actions en faveur de l'emploi, de l'insertion et de la formation.





Initiative eure
au. Un esprit

ZOOM SUR LE PARTENARIAT AVEC INITIATIVE EURE

Le dispositif d'aides financières pour la création et la reprise d'entreprises, animé par Initiative Eure pour notre compte, a été sollicité 12 fois.

104 500 € de prêts d'honneurs (taux d'intérêt à 0%) et **33 500 €** de subventions régionales « Coup de Pouce » ont été octroyés.



Ils ont permis de « faire lever » des prêts bancaires privés pour un montant total de

1 204 648 €.

On dénombre aussi le maintien ou la création de **28 emplois.**

Faits marquants de 2021 :

Acquisition foncière sur la ZAE du Coudray à Sylvains les Moulins

Pour donner suite à la vente du dernier lot aménagé sur la zone d'activités économiques du Coudray à Sylvains les Moulins, il a été acheté une nouvelle parcelle de 13 982 m², située en entrée de zone, pour permettre potentiellement l'accueil de 4 entreprises.



21 personnes inscrites à l'auto école sociale, 13 permis de conduire obtenus.





4 ventes de terrains aménagés



25 nouvelles entreprises aidées dans le cadre des dispositifs liés à la crise COVID



12 aides du guichet unique : 6 à la création et 6 à la reprise d'entreprises



Montée en puissance des partenariats

L'année 2021 s'est concentrée essentiellement sur la poursuite des actions engagées, à savoir :

- Ventes de terrains sur nos zones d'activités économiques de Breteuil (2), Tillières-sur-Avre (1) et Verneuil-sur-Avre (1),
- Renouvellement de la **signalétique** d'entrée de la zone d'activités économiques de Tillières-sur-Avre,
- Aides financières à la création et à la reprise de 12 entreprises en partenariat avec Initiative Eure,
- Accueil de **51 entreprises** dans le cadre du guichet unique d'informations animé par la Chambre des Métiers et de l'Artisanat et la Chambre de Commerce et d'Industrie,
- Soutien à l'association **ADS Emploi**, qui a proposé des missions de travail à 142 personnes en difficulté d'insertion professionnelle pour un total de 47 756 heures – soit l'équivalent de 29 ETP (Equivalent Temps Plein),
- Soutien à l'association **ADS Insertion**, qui a embauché 48 personnes en contrat d'insertion professionnelle dans le cadre de son activité « collecte, tri et revente de textile »,
- Soutien à l'association **Wimooov** et ses partenaires, qui a permis d'accompagner 13 personnes en difficulté d'insertion professionnelle à l'obtention d'un permis de conduire.

L'année 2021 a vu également la clôture du programme des « aides COVID » accordées aux entreprises dont l'activité a été particulièrement mise à mal (tourisme, loisirs et sport) par la crise sanitaire ainsi que l'acquisition d'une parcelle sur la zone d'activités économiques de Sylvains les Moulins.

Développement Touristique

La compétence est déclinée
autour des axes suivants :

- la délégation à l'Office de Tourisme de la promotion touristique
- le soutien aux manifestations touristiques emblématiques,
- le renouvellement de la signalétique des chemins de randonnée pédestre,
- la création d'un dispositif d'aides à la modernisation des hébergements touristiques,
- l'émergence de la filière de tourisme de racines (émigration franco-qubécoise)





ZOOM SUR L'ENTRETIEN ET LA SIGNALÉTIQUE DES CHEMINS DE RANDONNÉE PEDESTRE

39 chemins de randonnée pédestre existent sur l'ensemble du territoire, particulièrement dans les vallées de l'Avre, de l'Iton et de la Risle - soit un total de 344 km.

Au-delà de l'entretien courant confié aux équipes de voirie, le balisage et la signalétique sont assurés par une équipe de bénévoles locaux du Comité départemental de Randonnée défrayée par l'Interco Normandie Sud Eure (via l'Office de Tourisme).



84 500

visites sur le site internet de l'Office de Tourisme

16

chemins de randonnée pédestre dont la signalétique a été renouvelée

Faits marquants de 2021

En sus de la délégation de compétence d'aide à la création d'hébergements touristiques au Département de l'Eure, l'INSE a créé son propre dispositif lié à la modernisation des hébergements existants. Le Château de Cernay à Bois-Anzeray et la Chaumière à Sylvains les Moulins ont été ainsi les 2 premiers bénéficiaires du dispositif.



7 manifestations touristiques emblématiques soutenues



2 aides à la modernisation des hébergements touristiques accordées



365 visites du patrimoine organisées par l'Office de Tourisme



Une nouvelle aide pour l'hébergement touristique

Au-delà de la création d'un nouveau dispositif d'aide à la modernisation des hébergements touristiques existants, il a été reconduit un certain nombre d'actions désormais récurrentes :

- Soutien au fonctionnement annuel de l'Office de Tourisme composé d'une équipe de 5 personnes (directrice, chargée de promotion, guide du patrimoine, conseillère en séjour et un agent saisonnier),
- Soutien aux manifestations touristiques les plus emblématiques : festival de musique classique Les Petites Mains Symphoniques, festival de musique classique L'Eure poétique et musicale, festival de chansons franco-québécoises La Vache et le Caribou, festival des arts de la rue Fest'Iton, festival culturel de la jeunesse Le Temps des Lutins, festival des Arts Visuels Rugl'Art, salon du livre régional Lire à Verneuil.
- Engagement du programme opérationnel « Tourisme de Racines » à destination des touristes québécois à la recherche de leurs ancêtres : création d'un site web, d'une carte des lieux de découverte, d'une photothèque et d'un guide d'information bilingue.

Enfin, il a été mené à son terme les 2 actions suivantes :

- Renouvellement de la signalétique des chemins de randonnée pédestre usagée,
- Pose de supports d'informations dans le cadre de la création du parcours de pêche destiné aux personnes à mobilité réduite aux étangs de Damville (Mesnils sur Iton).

Aménagement de l'espace communautaire

L'INSE conduit des actions d'intérêt communautaire. Elle met en oeuvre le schéma de cohérence territoriale et le schéma de secteur.

Elle élabore le plan local d'urbanisme intercommunautaire, et définit les zones d'aménagement concerté à l'échelle du territoire.





Urbanisme

L'INSE est l'autorité compétente pour conduire les procédures d'élaboration et d'évolution des documents d'urbanisme. L'Interco assure l'instruction des actes d'urbanisme pour les 38 communes qui, sur son territoire, sont compétentes en matière de délivrance de permis de construire (PC), de déclarations préalables (DP), de certificats d'urbanisme opérationnels (CUB), de permis d'aménager (PA), et de permis de démolir (PD).

Élaboration et évolution des documents d'urbanisme

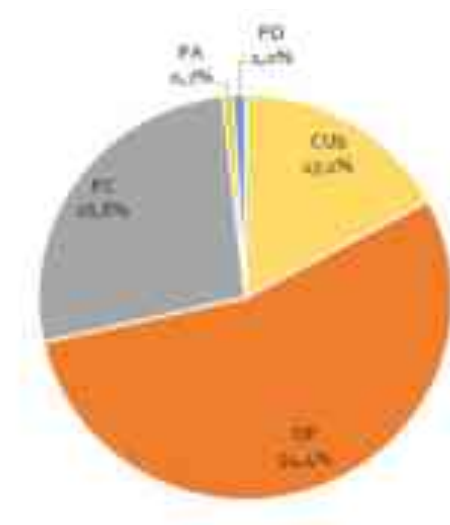
Le bilan de cette activité sur l'année 2021 est le suivant :

- **Document d'urbanisme**
Étape de procédure
- **PLU de Buis-sur-Damville :**
Approbation de la modification du PLU et bilan concertation
- **PLU de Verneuil-sur-Avre :**
Approbation de la modification du PLU
- **PLUi de Rugles :**
Engagement d'une révision allégée sur la commune de Juignettes
- **PLU de Bourth :**
Approbation de la révision du PLU

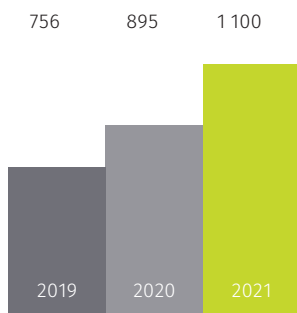
Instruction des actes d'urbanisme

Répartition des 1 100 actes instruits par l'INSE en 2021 selon leur nature :

Le nombre de demandes d'autorisations d'urbanisme a connu une hausse très importante en 2020 et en 2021. L'explication tient en grande partie aux différents épisodes de confinement liés au Covid-19, qui ont conduit de très nombreux propriétaires à engager des travaux d'amélioration de leur logement.



Evolution du nombre de demandes d'autorisations d'urbanisme reçues pour instruction à l'INSE



Exercice du droit de préemption urbain

Sur les 545 déclarations d'intention d'aliéner (DIA) reçues par l'INSE en 2021 :

- L'INSE n'a pas fait exercice de son droit de préemption urbain ;
- L'INSE a délégué ce droit à la commune de Rugles à l'occasion de 2 DIA.

545 DIA déclarations d'intention d'aliéner

+53% par rapport à 2020



1 100 demandes d'urbanisme reçues pour instruction en 2021

(+ 23% par rapport à 2020, + 46% par rapport à 2019)

Urbanisme et e-administration

Toutes les communes de plus 3 500 habitants doivent pouvoir recevoir les demandes d'autorisation d'urbanisme de façon dématérialisée à compter du 1er janvier 2022. L'INSE a accompagné financièrement et techniquement l'ensemble des communes de son territoire, y compris celles de moins de 3500 habitants, pour faciliter le déploiement de cette téléprocédure au service des porteurs de projet.



©Google Earth

©Google Earth

2 communes ORT (Opération de revitalisation du territoire) : Rugles et Verneuil d'Avre-et-d'Iton.

Les partenaires signataires des conventions ORT



Revitalisation du territoire : ORT & PVD

L'INSE apporte son soutien aux communes membres éligibles aux programmes nationaux mis en place au titre de la revitalisation du territoire.



21 AVRIL 2021 :
signature de la convention
d'adhésion au programme
Petites villes de demain

Le programme national **Petites villes de demain** (dit PVD) s'adresse aux communes de moins de 20 000 habitants qui exercent des fonctions de centralité et présentent des signes de fragilité. Il vise à conforter leur rôle structurant dans l'équilibre de leurs bassins de vie et le développement des territoires ruraux.

Petites villes de demain est un cadre d'action conçu pour accueillir toutes formes de contributions, au-delà de celles de l'État et des partenaires financiers du programme (Agence nationale de la cohésion des territoires, Banque des Territoires, l'Agence nationale de l'habitat, ...).

À la suite de leur candidature commune et soutenue par l'INSE fin 2020, les communes de Breteuil, Mesnils-sur-Iton, Rugles et Verneuil-d'Avre-et-d'Iton ont intégré le programme PVD en avril 2021.

Le programme PVD se déroule selon deux phases :

- La première, qui a démarré à la signature de la convention d'adhésion au programme PVD, vise à élaborer et/ou à mettre en œuvre un projet de territoire explicitant une stratégie de revitalisation ;

- La seconde, à caractère plus opérationnel et sur 6 ans, commencera une fois le projet de territoire abouti ; elle sera alors formalisée dans le cadre des conventions d'Opération de revitalisation du territoire (ORT) signées en 2020 sur les communes de Verneuil-d'Avre-et-d'Iton et de Rugles et soutenues par l'INSE.

4 communes PVD (Petites villes de demain) :

Breteuil, Mesnils-sur-Iton, Rugles, Verneuil-d'Avre-et-d'Iton



Politique du logement et du cadre de vie

L'INSE met en œuvre des opérations d'intérêt communautaire, en faveur du logement des personnes défavorisées.

Elle définit des programmes de réhabilitation de l'habitat existant (PIG, OPAH) dans le cadre de partenariats avec les propriétaires occupants ou bailleurs et des organismes compétents.





Habitat

L'INSE est pleinement engagée pour la réhabilitation de l'habitat existant. Les dispositifs en place visent à aider près de 500 propriétaires occupants ou bailleurs à réaliser leurs travaux.

OPAH et OPAH-RU : les programmes pluriannuels d'amélioration de l'habitat

Depuis fin 2021, l'ensemble du territoire intercommunal bénéficie désormais du dispositif Opération Programmée d'Amélioration de l'Habitat (OPAH), avec :

- L'OPAH-RU (Opération Programmée d'Amélioration de l'Habitat et de Renouvellement Urbain) portant sur le centre historique de Verneuil-d'Avre-et-d'Iton signée en octobre 2020, pour une durée de 5 ans ;
- L'OPAH couvrant l'ensemble des communes de l'INSE (hors centre historique de Verneuil-d'Avre-et-d'Iton) signée en décembre 2021, pour une période de 5 ans.

Portées par l'INSE, ces 2 OPAH visent l'amélioration de près de 350 logements sur l'ensemble du territoire à l'horizon 2026. Elles s'adressent aux propriétaires occupants et/ou bailleurs. Elles bénéficient d'aides financières conséquentes, notamment de l'ANAH et du Département.

L'engagement financier de l'INSE sur ces 2 opérations est également fort : le budget alloué pour les aides aux travaux dans ces 2 OPAH s'élève à 619 800 €.

Le suivi et l'animation de ces 2 OPAH sont assurés par SOLIHA Normandie Seine.

Des aides hors OPAH et OPAH-RU

Depuis 2021, l'INSE apporte également son soutien financier aux travaux de rénovation énergétique qui ne sont pas éligibles aux dispositifs OPAH en cours. Cette aide, qui bénéficie de l'appui et de l'expertise des Espaces Conseil Faire, vise à favoriser environ 150 projets de rénovation à l'horizon 2026.



615 K€ d'aides
aux travaux OPAH alloués par l'INSE



350 logements améliorés à
l'horizon 2026 grâce à l'OPAH.



100% des
communes du territoire couvertes à
travers 2 OPAH en cours.

15 décembre 2021

Signature de l'OPAH couvrant l'ensemble des communes de l'INSE (hors centre historique de Verneuil-d'Avre-et-d'Iton)



189 projets de rénovation énergétique engagés



257 bénéficiaires renseignés dans le cadre du programme Faire, dont 88 lors de permanences sur le territoire



7 audits énergétiques accompagnés



6 chèques travaux validés

Les Espaces FAIRE : des conseils pour faciliter les projets de rénovation énergétique

L'année 2021 a été marquée par la poursuite du partenariat de l'INSE avec l'Espace Conseil FAIRE de SOLIHA Normandie Seine pour promouvoir et faciliter la rénovation énergétique des logements par un conseil gratuit, adapté et personnalisé aux particuliers avec notamment :

- La tenue de 4 permanences mensuelles d'accueil et d'informations au public, sur RDV, réparties dans les communes Breteuil, Damville, Rugles et Verneuil ;
- La parution d'articles (sites internet, presse locale...);
- L'accompagnement des particuliers dans leurs parcours de demandes d'aides financières (Chèque éco-énergie de la Région Normandie, aide gouvernementale Ma Prim Rénov, ...);
- L'accompagnement des ménages éligibles à l'aide financière de l'INSE pour les travaux de rénovation énergétique hors dispositif OPAH.

Ce partenariat permet de répondre à des sollicitations toujours plus nombreuses en matière de la rénovation énergétique sur le territoire : 172 demandes de renseignements en 2019, 217 en 2020, 257 en 2021.

L'Espace Conseil FAIRE permet aussi à un nombre croissant de propriétaires occupants ou bailleurs d'engager sereinement leur projet sachant qu'ils sont accompagnés pas à pas dans toutes les étapes et démarches.



©Manuel Bouquet / Terra

A noter

L'Espace Conseil FAIRE de SOLIHA Normandie Seine est devenu Espace Conseil France Rénov' au 1er janvier 2022 dans le cadre du service public de la rénovation de l'habitat initié par le gouvernement avec la loi Climat et Résilience.



Transition énergétique

Le Plan Climat-Air-Énergie Territorial (PCAET) de l'INSE

La loi de transition énergétique pour la croissance verte du 17 août 2015, dite LTECV, a rendu obligatoire l'élaboration d'un Plan Climat-Air-Énergie Territorial (PCAET) pour tous les EPCI à fiscalité propre regroupant plus de 20 000 habitants qui sont ainsi et in fine désignés comme les coordonnateurs locaux de la transition énergétique. Avec près de 40 000 habitants, l'INSE est ainsi tenue d'établir son PCAET.

L'INSE a officiellement engagé l'élaboration de son PCAET fin 2020.

L'année 2021 a été pleinement consacrée à l'établissement du diagnostic du PCAET, à savoir le portrait du territoire au regard des problématiques climat – air – énergie : consommations énergétiques, énergies renouvelables, émissions de gaz à effet de serre, qualité de l'air, adaptation au changement climatique.

Les prochaines étapes, à venir en 2022, consistent en l'élaboration de la stratégie territoriale et du programme d'actions. L'évaluation environnementale stratégique du PCAET sera parallèlement engagée en 2022 : cette évaluation sera effectuée par un bureau d'études indépendant, recruté en 2021.

Accueil des gens du voyage

L'aire d'accueil de Verneuil-d'Avre-et-d'Iton

L'INSE est compétente pour la création, l'aménagement, l'entretien et la gestion des aires d'accueil des gens du voyage et des terrains familiaux locatifs.

Le territoire compte une aire permanente d'accueil des gens du voyage, sur la commune de Verneuil-d'Avre-et-d'Iton, d'une capacité de 16 emplacements, soit 32 places de caravanes.

Cette aire, vétuste et dégradée, a fait l'objet de nombreux travaux d'entretien en 2021, avec notamment des interventions pour assurer sa dératissage.

Les élus entendent mener une réhabilitation d'ensemble et qualitative de cette aire. Le démarrage des études techniques est prévu en 2022.





Déchets

L'INSE assure la collecte des déchets ménagers et assimilés des les 41 communes membres.

Elle gère la collecte en porte à porte, en apport volontaire et en déchèterie.

Elle est également en charge de la création et de la gestion des déchèteries ainsi que des points d'apports volontaires sur l'ensemble du territoire.





ZOOM SUR LES BACS DE COLLECTE

L'INSE met gratuitement à disposition des usagers des bacs roulants normalisés s'accrochant au lève conteneurs des bennes.

Ils sont équipés de puces électroniques qui transmettent des informations sur leur état, la qualité du tri, le nombre de levées, la date et l'heure de collecte...

Au 31 décembre 2021, le territoire était équipé de **36 872 bacs**, (19 204 bacs noirs pour les ordures ménagères et 17 668 bacs jaunes destinés à la collecte des déchets recyclables.) Pour des situations particulières, étudiées au cas par cas, les déchets peuvent être présentés dans des sacs poubelles spécifiques, fournis par l'INSE. Les dépenses pour l'achat des bacs s'élèvent à environ 45 000 €.

Faits marquants

- En 2021, l'Interco a lancé un nouvel appel d'offres pour la collecte des déchets. Le prestataire retenu est la société **SEPUR**. Le nouveau marché prendra effet au 1er janvier 2022.

- Afin d'harmoniser les collectes et d'en réduire les coûts, l'INSE a décidé d'arrêter la collecte du tri sélectif en apport volontaire qui était présente sur quelques communes et de privilégier la collecte en porte à porte. Les colonnes d'apport volontaire ont donc été progressivement retirées en novembre et décembre 2021

- Fin décembre, **1 042 sapins** ont été collectés permettant ainsi la production d'environ **8,3 tonnes de broyat**, en augmentation de **208% par rapport à l'année précédente**. Ce qui confirme le succès de l'opération.

5,3 M€

de **TEOM**, Taxe d'Enlèvement des Ordures Ménagères

Soit **98% du financement** du service

4,6 M€

de coûts de fonctionnement

196K€ d'investissement



201 kg/habitant/an
ou **8 010 tonnes** d'ordures
ménagères collectées par an



55 kg/habitant/an
ou **2 192 tonnes** de tri sélectif
collectées par an.
Taux de refus 20,1%



36 kg/habitant/an
ou **1 441 tonnes** de verre collectées
par an.



© Arnaud Bouissou / Tetra

Diffusion des consignes de tri à chaque ménage

L'Interco Normandie Sud Eure accompagne les habitants, les 41 communes membres et tous les acteurs du territoire dans une démarche de réduction de la production des déchets ménagers et une meilleure valorisation de ceux-ci.

Dans cette optique, un effort important de communication en direction des particuliers a été entrepris en 2021 avec la diffusion des nouvelles consignes de tri sur les communes qui n'étaient pas encore concernées par l'extension de ces consignes. Ces efforts de sensibilisation devraient monter en puissance dans les années à venir. Ils permettent – en augmentant les gestes de tri des habitants - de contenir les coûts de traitement, et s'inscrivent dans une logique de préservation de l'Environnement.

Le traitement et la valorisation des ordures ménagères sont délégués à deux syndicats : le SDOMODE, Syndicat de Destruction des Ordures Ménagères de l'Ouest du Département de l'Eure et le SETOM, Syndicat mixte pour l'Étude et le Traitement des Ordures ménagères de l'Eure. Le territoire est également doté de 4 déchèteries qui sont gérées en partenariat avec les deux syndicats chargés du traitement des déchets.

À noter qu'afin de diminuer la quantité d'ordures ménagères et de déchets verts, l'INSE a vendu en 2021 à prix réduit 103 composteurs.

La réduction, le tri et la valorisation des déchets restent la priorité du service déchets.

GEMAPI

La gestion des milieux aquatiques et prévention des inondations (GEMAPI),

dans les conditions prévues à l'article L211-7 du Code de l'environnement, comprend :

- l'aménagement d'un bassin ou d'une fraction de bassin hydraulique;
- l'entretien et l'aménagement d'un cours d'eau, canal lac ou plan d'eau, y compris les accès à ce cours d'eau, à ce canal, à ce lac ou à ce plan d'eau;
- la défense contre les inondations et contre la mer,
- la protection et la restauration des sites, des écosystèmes aquatiques et zones humides ainsi que des formations boisées riveraines.





Une compétence déléguée

La compétence « **Gestion des milieux aquatiques et prévention des inondations** », plus souvent dite « **Compétence GEMAPI** », est en France une compétence juridique nouvelle, exclusive et obligatoire, confiée à partir du 1^{er} janvier 2018 aux établissements publics de coopération intercommunale à fiscalité propre.

Ce bloc de compétences recouvre les actions suivantes, qui correspondent aux items 1^o, 2^o, 5^o, 8^o de l'article L211-7 du code de l'environnement :

- **l'aménagement des bassins versants,**
- **l'entretien et l'aménagement des cours d'eau, canaux, lacs et plans d'eau,**
- **la défense contre les inondations et contre la mer,**
- **la protection et la restauration des zones humides, écosystèmes aquatiques et formations boisées riveraines.**

La gestion de cette compétence est assurée par 2 syndicats et une association sur le territoire de l'Interco Normandie Sud Eure :

le SMABI (Syndicat Mixte d'Aménagement du Bassin de l'Iton), le SMAVA (Syndicat Mixte d'Aménagement de la Vallée de l'Avre) et l'ASARM (Association Syndicale Autorisée de la Risle Médiante).

SMABI

Le fonctionnement du SMABI repose sur la mise en place d'une démarche de solidarité entre les acteurs de l'amont et de l'aval du bassin de l'Iton. Le SMABI a pour fonction d'intervenir sur l'ensemble du bassin versant afin de coordonner les actions entre les différents intervenants du territoire autour de la gestion intégrée de la ressource en eau et des milieux aquatiques et humides.

SMAVA

L'objet du Syndicat Mixte d'Aménagement de la Vallée de l'Avre est de pourvoir aux travaux d'entretien et d'amélioration dans la vallée d'Avre.



Entretien et réfection des berges et digues, élagages et recèpages des berges, élargissement, approfondissement, redressement et régularisation du lit, protection contre les inondations. Les

travaux se rapportent à la rivière ainsi qu'à ses affluents, dérivations, bras de décharge et fossés d'assainissement.

ASARM

L'Association Syndicale Autorisée de la Risle Médiante est une association syndicale de propriétaires riverains de la Risle dont l'objet est notamment « l'entretien ou la réalisation de travaux, ainsi que les actions d'intérêt commun, en vue de prévenir les risques naturels, de préserver, de restaurer les ressources naturelles de la moyenne Risle ».

SMABI

(Syndicat Mixte d'Aménagement du Bassin de l'Iton)
Hôtel d'agglomération d'Evreux Portes de Normandie
9 rue Voltaire,
27000 Evreux

SMAVA

(Syndicat Mixte d'Aménagement de la Vallée de l'Avre)
84 rue du canon,
27130 Verneuil d'Avre-et-d'Iton

ASARM

(Association Syndicale Autorisée de la Risle Médiante)

18 Rue Chantereine,
27170 Beaumont-le-Roger



“

Ce nouvel ouvrage réalisé par le SMABI a pour but d'assurer la continuité écologique sur l'Iton à Mesnil-sur-Iton. Pour ce site, la solution retenue allie patrimoine naturel et architectural. Le lit originel retrouve un débit propice à la vie aquatique. © SMABI

Voirie

Depuis sa création en 2017, l'Inteco Normandie Sud Eure exerce cette compétence optionnelle qui consiste en :

la création, l'aménagement, et l'entretien de la voirie d'intérêt communautaire.





ZOOM SUR LES TRAVAUX PREPARATOIRES

En 2021, le service de la voirie a assuré :

- le rabotage des chaussées sur 6 599 m²
- la pose de géotextile sur 2 470 m²
- la pose de grave correspondant à 1 370 m²
- l'exécution de purges (profondeur 40 cm) sur 2 800 m²
- la mise en œuvre d'enduit de protection sur 12 707 m²
- le scellement de joints à l'émulsion bitume sur 380 mètres linéaires
- le dérasement d'accotements enherbés sur 15 600 m²
- le curage de fossé sur 7 890 m linéaires

Fait marquant

La Direction des Infrastructures et de l'Environnement a engagé une réflexion sur son organisation qui devrait aboutir courant 2022 aux recrutements d'un nouveau directeur et d'une assistante administrative supplémentaire.



816 K€

montant total des travaux engagés
en 2021



233 K€

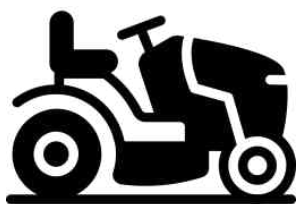
d'enduits superficiels



1 407 km de voirie intercommunale



17 agents polyvalents dont 4 responsables avec CACES et permis spécifiques



260 000

m² tondu et broyés (pelouses, espaces loisirs, parcours sportifs,...)



Une année de transition

Le coût du fonctionnement de la voirie pour l'année 2021 est de 1 182 705 €.

Le service intervient au quotidien pour effectuer des travaux de réparation, d'entretien, de gravillonnage, de sablage et de dérasement. Les travaux réalisés en 2021 concernent les communes et les montants suivants :

• Balines :	Route des Turgères	• Mesnils :	Cheminement vers la mairie (12 581 €) Rue de l'Hôtel Dieu & Rue charpentier (36 039 €)
• Bémécourt :	Place des Noes (7 801 €) Chemin de la Seigneurie (8 144 €) Rue aux moules (6 202 €)	• Pullay :	Place de la Mairie (4 488 €) Allée des Myrtilles (37 294 €)
• Breteuil :	Rue de la Maladrerie (5 937 €) Rue Théodore Pierre (179 901 €) Rue Verte (27 921 €) Rue Jacques Girard (49 109 €)	• Rugles :	Rue de l'écreuil (19 430 €) Chemin de la Herpière (5 477 €) Rue Clemenceau (24 997 €)
• Buis-sur-Damville :	Rue Le Tilleul et les peupliers	• Sylvain-les-Moulins :	Route de l'école
• Chambois :	Rue du Puit bouillant	• Tillières :	Rue du Cdt Galopin (32 577 €) Rue du Château (15 731 €)
• Chambord :	Rue de la Liberté	• Verneuil :	Ruelle des prés (30 654 €) Rue Georges Bret (50 921 €) Rue du Canon (26 527 €) Rue Thiers Madeleine (35 587.18 €)
• Gournay-le-Guerin :	Le Bois Jean		
• Juignettes :	Lotissement le Royaume (6 544 €)		
• La Vieille-Lyre :	Chemin de la Ronc		

Equipements Sportifs

L'INSE à travers sa Direction des sports gère l'entretien et le développement des infrastructures couvertes sportives du territoire (Dojo, gymnases, piscines...)

mais surtout encadre et accompagne les publics scolaires, jeunes et seniors dans leurs activités physiques terrestres ou aquatiques.





ZOOM SUR LE DISPOSITIF SPORT SANTÉ

2021 est l'année de préparation du sport-santé avec un éducateur dédié et en partenariat avec les médecins du territoire.

Après la formation d'un éducateur et de nombreux contacts avec les partenaires, l'Interco peut maintenant proposer des activités physiques adaptées aux personnes présentant des problèmes de santé (maladies cardio-vasculaires, diabète, cancer...).

Elle est une des premières collectivités du département dans ce domaine et est référencée sur le site « Sport Santé Normandie ».





12 083 élèves
accueillis à la piscine de BRETEUIL

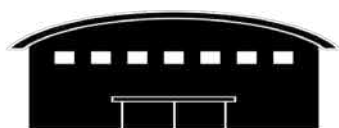


180 k€

de travaux d'entretien

200 k€

d'investissement



18 équipements d'intérêt
communautaire



Réactivité et adaptation

2021 reste marquée par la crise sanitaire néanmoins la politique sportive a été de maintenir au maximum les activités dans le respect strict des protocoles nationaux. La pratique en extérieur a donc été privilégiée.

Lors de l'obligation de la fermeture des structures (gymnases et piscines) le personnel du pôle sport a fait preuve de réactivité, d'adaptation, et d'une très grande conscience professionnelle n'hésitant pas à sortir largement de son cadre de travail pour participer, en fonction des compétences des collaborateurs, à la rénovation des bâtiments. Cet investissement remarquable de la part des équipes a permis de retrouver des locaux plus agréables lors de la reprise d'activités.

D'autres travaux de rénovation ont eu lieu : le "relamping en LED du gymnase de Vlamincq, le changement des menuiseries de J. Bayet, l'achat pour les étangs de Mesnils, l'achat d'un parc VTT pour la mise en place du « Savoir Rouler à Vélo ».

Deux études ont été menées pour de futurs projets : la rénovation énergétique du gymnase vert de Mesnils et la création de la couverture de 2 terrains de tennis couverts sur Mesnils qui devraient voir le jour en 2022.

“2021 fut une année chaotique du fait de la nécessaire adaptation des équipes aux différents protocoles sanitaires successifs mais l'accueil du public dans des conditions sécurisées est resté une priorité dans nos infrastructures.



Espaces France services

L'Interco Normandie Sud Eure est chargée de la création et de la gestion des maisons de services au public.

Les agents de l'INSE accompagnent au quotidien les habitants du territoire dans leurs relations aux administrations : santé, famille, retraite, droit, logement, impôt, recherche d'emploi, outils numériques, etc.





ZOOM SUR LE FORUM COUP DE POUCE POUR VOS DROITS

Premier forum organisé dans le cadre du réseau des acteurs de l'accès aux droits.

Il s'est déroulé le 28 octobre 2021 au gymnase de Verneuil en présence de 48 partenaires et a accueilli 184 visiteurs.

Les habitants ont pu se renseigner auprès des partenaires et assister à des mini-conférences sur des thématiques de la vie quotidienne.

JEUDI 28 OCTOBRE 2021

COUP DE POUCE POUR VOS DROITS

FORUM DE L'ACCÈS AUX DROITS

- ✓ Espaces d'information et de conseil
- ✓ Mini-conférences
- ✓ Permanences juridiques
- ✓ Aide aux démarches en ligne

Transport possible à la demande 02.32.24.96.82

Espace jeu pour enfants

www.inse27.fr | Inferco Normandie Sud-Eure

Gymnase de Vlamincq - VERNEUIL D'AVRE-ET-D'ITON
de 9h à 18h - Entrée gratuite





11 687

demandes tous partenaires
confondus



5,92 €

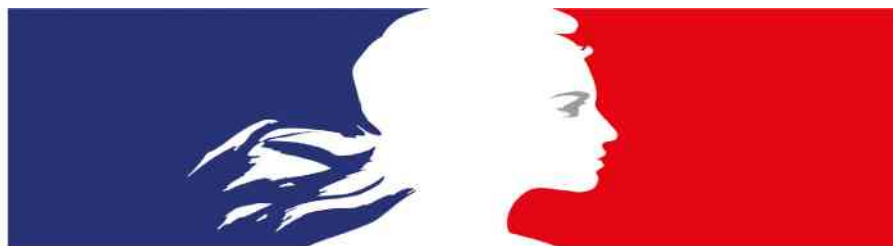
coût par habitant



18 partenaires présents

77%

des demandes finalisées lors du
premier rendez-vous



France
services

Une 3e Structure labellisée en 2021

Avec la création des espaces France services, l'État et l'Interco Normandie Sud Eure ont pour ambition partagée de maintenir les services publics au cœur de notre territoire.

Les premiers retours sur les 3 structures ouvertes en 2020 et 2021 confirment la pertinence du maillage mis en œuvre, pensé pour garantir aux administrés un accès équitable à l'information et aux droits à moins de 30 minutes – le plus souvent 15 minutes - de l'endroit où ils vivent.

Ce lieu unique permet de bénéficier d'un accompagnement de qualité en combinant accueil physique et accompagnement numérique. Ce sont des agents de l'Interco dédiés, spécialement formés et disponibles pour écouter, qui aident les usagers dans leurs démarches. Chaque EFS offre la possibilité de rendez-vous en visioconférence dans des bureaux conçus pour respecter la confidentialité des échanges avec les différentes administrations sollicitées.

Les trois EFS de l'INSE sont intégrés au réseau des vingt-cinq France services du département labellisés fin 2021. Ce qui permet un partage des bonnes pratiques et des retours d'expériences avec les autres intercommunalités.

Les locaux des espaces France services sont propriétés des communes de Breteuil, Mesnils-sur-Iton et Rugles et sont mis à disposition de l'Interco Normandie Sud Eure par conventionnement. Ils sont situés en centre-ville à proximité des mairies et des commerces.

La Direction des Services à la population gère, coordonne et anime ces espaces et la Maison d'Information au Public. Elle porte le projet de labellisation du 4e espace France services, dont l'ouverture est prévue à Verneuil d'Avre-et-d'Iton en 2022.

Action sociale

L'action sociale d'intérêt communautaire concerne les domaines de :

- la petite enfance,
- du périscolaire,
- des structures d'accueil pour les 11 - 17 ans.





Faits marquants 2021

- Partenariat avec l'association La Source dans le cadre d'un projet artistique permettant aux familles de participer à des ateliers avec leurs enfants et un artiste pour s'ouvrir à la culture.
- Atelier CTEJ avec Sillousoune et l'ACR dans le cadre des fiches actions CTG.
- Subvention de la DRAC pour le projet d'éveil artistique et culturel « Murmures de Notes ».
- Mise en place du projet Yoga .
- Intervention d'une psychomotricienne, animatrice nature et bénévoles de l'association Lire et faire lire .
- Projet Baby gym avec les éducateurs de la direction des sports.
- Création de documents ressources pour les familles pendant le confinement pour leur donner des informations, idées d'activités, recettes, lectures...
- Visite de l'exposition CTEJ à l'abbaye Saint-Nicolas pour une quarantaine d'enfants des multiaccueils.
- Création d'un groupe de travail avec le service enfance et jeunesse pour la réalisation d'un livret d'accueil d'un enfant porteur de handicaps au sein de nos structures en lien avec la CTG.
- Formation *Motricité libre* pour tous les agents Petite Enfance.
- Formation ABLE sur l'autisme dispensée à tous les agents Petite Enfance.
- Formation Communication gestuelle par des agents.
- Création d'un réseau parentalité sur le territoire de l'INSE avec les partenaires.
- Création de la page Facebook parentalité.
- Création de vidéo sur la communication gestuelle pour permettre aux familles de se former pendant le confinement.
- Mise en place d'ateliers parents/enfants sur les vacances scolaires pour les familles.



La petite enfance

L'INSE met à disposition des habitants du territoire des structures d'accueil collectif pour les enfants de 2 mois à 4 ans. Les parents qui cherchent un mode de garde peuvent prendre rendez-vous au guichet unique sur le site de la Caf **monenfant.fr** qui les orientera vers l'offre la plus adaptée à leurs besoins. Les demandes de places en crèche sont étudiées par une commission dédiée.

Le territoire est également doté de 4 relais petite Enfance (RPE) ayant pour missions de professionnaliser les assistantes maternelles, d'aider les familles dans leur démarche d'employeurs et de proposer des ateliers d'éveil. Enfin la direction petite Enfance gère également trois lieux d'accueil enfant-parent (LAEP) ainsi qu'un lieu associatif en délégation auprès de l'association de Chemin d'Enfance et soutenu par la CAF. Pensés pour la socialisation des enfants et l'accompagnement à la parentalité, ces lieux accueillent gratuitement des enfants de 0 à 6 ans accompagnés de leurs parents pour des temps de jeux, de partage et d'échanges.

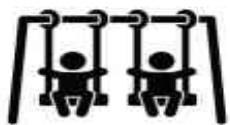


ZOOM SUR LE TRAVAIL EN TRANSVERSALITE AVEC LES DIRECTIONS DES SPORTS ET L'ENFANCE JEUNESSE

Valorisation du projet « Murmures de Notes » en juin avec les élus, Mme Gypson, députée et les intervenants de l'association Musique et santé en présence des familles (exposition, atelier, enregistrement sonore). Un livret a été réalisé lors de ce projet avec les chansons et paroles d'enfants.



245 enfants accueillis
dans les multi-accueils



90% d'accueils
réguliers



83 demandes de places
en multi-accueils et instruites en
commission d'attribution.



343 K€ de
budget de fonctionnement alloué



222
enfants ont participé aux
ateliers RPE en 2021



134
assistantes maternelles
en activité sur le territoire.

L'Interco Normandie Sud Eure a fait le choix d'accompagner les familles en leur offrant la possibilité de bénéficier de structures d'accueil pour leurs jeunes enfants dotées de personnel spécialisé dans les métiers de la petite enfance.

Ses équipes se mobilisent également pour proposer des événements en présentiel ou en visio sur des thématiques en lien avec la parentalité.

Café de la Famille
« Les émotions chez l'enfant : caprices ou besoins »

Animé par
JEAN-LOUIS MAYAUD
Psychanalyste
&
VIRGINIE QUET
Psychologue

Public concerné :
de la petite enfance
à la pré-adolescence,
parents, familles, professionnels...

➔ **LE JEUDI 27 MAI 2021**
de 19h30 à 21h00

En visioconférence
Le rendez-vous se déroule en visioconférence via Livestorm
Sous-participer est votre meilleur accompagnement sur le projet Facebook
L'Association de l'Interco Normandie Sud Eure
Mail: interco@interco-nse.fr ou par mail : parentalite@nse21.fr

INFOS PRATIQUES
L'association de l'Interco Normandie Sud Eure a financé ce rendez-vous. Les intervenants ne sont pas rémunérés. Les intervenants ne sont pas rémunérés.
L'association de l'Interco Normandie Sud Eure
Interco Normandie Sud Eure
La Direction Petite Enfance de l'Interco Normandie Sud Eure

La Direction Petite Enfance organise un

Café de la Famille
« Comment rassurer mon enfant quand il s'endort ?
Du cododo au sommeil seul dans son lit. »

Le sommeil
Animé par
JEAN-LOUIS MAYAUD
Psychanalyste
&
VIRGINIE QUET
Psychologue

Public concerné :
de la petite enfance
à l'adolescence,
parents, futurs parents,
professionnels.

Structures Petite Enfance

Le territoire dispose de 4 multi-accueils et d'une micro-crèche. Ces structures sont ouvertes à l'ensemble des familles.



Quelques exemples d'activités proposées :

Canton d'été

A cette occasion, l'INSE a installé une tente avec des activités pour les enfants de 0 à 6 ans organisées par des professionnelles ainsi qu'une tente "**parent'aise**" pour accueillir les parents avec les enfants de 0 à 6 ans afin de leur permettre d'avoir un temps d'échanges et de partage avec les accueillantes.

Vernissage à La Source de la fresque collective

La fresque a été réalisée lors des ateliers artistiques, 26 adultes et 24 enfants ont participé à sa conception.

Ce projet a touché 70 enfants de 6 mois à 4 ans (Multi-accueils + Relais Assistants Maternels), 15 professionnels répartis sur les deux structures et 10 assistantes maternelles réparties sur deux RAM.

Des activités pour les 3 à 12 ans

A travers ses différents accueils de loisirs sans hébergement - ALSH- l'Interco Normandie Sud Eure propose un service aux familles permettant d'occuper les enfants de 3 à 12 ans pendant leur temps extrascolaire.

Charte éducative

En 2020, l'Interco a adopté une charte éducative intercommunale. Elle détaille les choix politiques mis en œuvre par la direction « Enfance » de l'INSE. Cette charte vise à permettre à l'enfant de devenir un adulte autonome, responsable, épanoui et un citoyen acteur et ambassadeur de son territoire.

C'est pour répondre à cet objectif que nos accueils de loisirs ont pour ambition d'être un acteur éducatif actif dans le développement de l'enfant.

7 ALSH

Répartis sur le territoire, 7 structures accueillent les enfants. Les ALSH de l'îlot Mômes à Mesnils-sur-Iton et à Verneuil d'Avre et d'Iton « la maison des champs » sont des locaux appartenant à l'intercommunalité. Les bâtiments de :

- o l'ancienne école de Neaufles-Auvergny
- o l'ancienne école d'Ambenay
- o Breteuil
- o l'école de Francheville et de la Guéroulde
- o l'école de Sylvains-lès-Moulins.

sont mis à disposition par les communes.

En projet, un second ALSH à Breteuil

2021 a vu l'attribution d'un marché de construction pour un nouvel ALSH sur la commune de Breteuil. Les travaux débuteront courant 2022 avec une ouverture de la nouvelle structure prévue pour les vacances d'été 2023.



J'apprends à nager

Le dispositif est pérennisé et permettra à 120 enfants d'acquérir une aisance aquatique pour éviter les

noyades et la peur de l'eau.



505

enfants accueillis dans les ALSH



23 500

présences d'enfants sur les différents temps



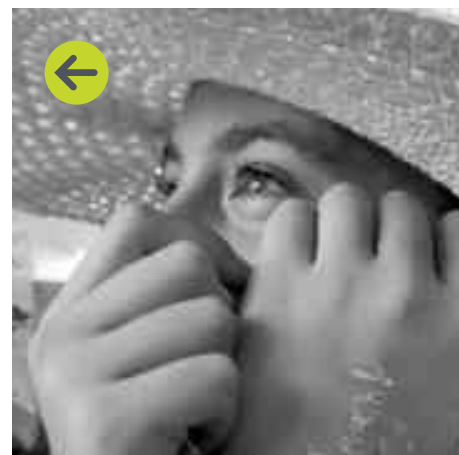


Les ALSH ont organisé en 2021 des animations en collaboration avec des artistes comme Angélique BARRE, Flora VESTIGUM ou la chorégraphe Héloïse REMY.



Portraits

Dans le cadre du projet de l'année à l'ALSH de Breteuil, des portraits d'enfants ont été réalisés pour illustrer un livret, support permettant aux enfants d'échanger avec leurs familles.



Temps d'échange enfants – parents

Pour clôturer le mois de juillet, les enfants de Sylvains-Lés-Moulins ont animé une kermesse scientifique.

Accompagnés par « les savants fous », ils ont découvert et créé des expériences scientifiques.



Le projet de l'année à Breteuil

L'équipe de l'ALSH de Breteuil accompagnée de l'artiste Angélique BARRE ont créé un film avec les enfants, afin de développer leur créativité. A cette occasion, ils ont réalisé des décors en 3d, un scénario, des chorégraphies et des chansons.



Animation

Réalisation d'une fresque par les enfants de l'ALSH d'Ambenay et de Neaufles et l'artiste Angélique BARRE. Chaque fresque raconte une histoire pensée par les enfants et représentant leur territoire. .



ZOOM SUR LA CRÉATION D'UNE SALLE MULTISENSORIELLE

Ce projet vise à accueillir les enfants ayant des besoins particuliers. En effet, l'INSE est spécialement attachée à favoriser l'accès des services d'accueil à tous.

Constatant que les centres de loisirs du territoire recevaient un nombre croissant d'enfants - environ une trentaine - présentant des troubles du comportement ou en situation de handicap, il est apparu utile de développer de nouvelles approches. Ce projet a pour objectifs de créer un espace de bien être grâce à un environnement doux, rassurant et sécuritaire, mais également de former des encadrants. Cette salle est ouverte aux enfants qui en ressentent le besoin. Tout au long de l'année, deux animatrices ont été sensibilisées au yoga, à la méditation et au développement de l'enfant. Les premières animations ont eu lieu fin novembre, et la structure a déjà accueilli une quinzaine d'enfants.



La jeunesse à l'INSE

L'Interco Normandie Sud Eure est en charge de l'entretien et du fonctionnement des équipements socio-éducatifs proposant une offre de loisirs et d'animation aux jeunes du territoire. Sont concernés, en gestion directe, les structures destinées aux 11-17 ans pour les communes de Rugles et Mesnil-sur-Iton. Pour les autres équipements, elle délègue cette compétence aux associations « La Ruche et le Silo » (Verneuil-d'Avre-et-d'Iton) et le P.A.R.C. (Breteuil). L'INSE soutient également toute initiative ou action intercommunales en matière d'insertion des jeunes âgés de 16 à 25 ans.

Projets réalisés en 2021 :



101 jeunes accueillis



75 familles concernées

- Réalisation de 2 vidéos de présentation des collèges de Rugles et de Damville à destination des élèves de CM2 (futurs 6e). Vidéos réalisées par les élèves de 4e et 3e.
- Des ateliers « le vrai du faux », sur la véracité de l'information, animés par des animateurs formés dans le cadre du dispositif « les promeneurs du net ».
- Projet CTEJ « réalisation d'un album de RAP » avec une intervention de 2 artistes professionnels au Silo pendant les vacances de fin d'année (11 jeunes des structures de l'INSE et 2 jeunes de la MJC de Verneuil).
- Présence des structures Jeunesse sur le canton d'été avec la participation des équipes et des jeunes du « PARC » et de « la Ruche et le Silo ».
- Sortie au cinéma de Rouen pour la sortie du nouveau « Spiderman » de 24 collégiens de Rugles et de Damville.

Les structures Jeunesse sont ouvertes tous les mercredis après-midi, et pendant les petites et grandes vacances. Elles proposent également sur le temps périscolaire, des sorties en soirées (cinéma, manifestations sportives, etc.). L'équipe du service intervient également au sein des collèges de Damville et de Rugles dans la cadre de projets mis en place en collaboration avec les enseignants. Le service anime également le réseau Jeunesse du territoire en collaboration avec l'ensemble des structures accueillant des jeunes.

35% ♀ 65% ♂

Elaboration d'une politique jeunesse de territoire !

En 2021, un travail sur l'élaboration d'une politique Jeunesse a été initié. Un premier exercice réunissant les partenaires associatifs concernés par la jeunesse a été entrepris, et a donné lieu notamment à la réalisation d'une enquête en direction des 11-17 ans. Le résultat de cette enquête a servi de base à la réflexion des élus de la commission Enfance Jeunesse. Puis des groupes de travail composés d'élus volontaires, issus de la commission, ont été constitués afin de travailler à la rédaction d'une politique présentant les intentions éducatives de l'INSE concernant la jeunesse. Cela permettra ensuite de définir un plan d'action porté par les structures Jeunesse de l'Interco et les partenaires associatifs.



238 K€

de subventions aux structures
délégataires jeunesse La Ruhe et le
Silo

102 K€

de subventions à la structure le PARC

ZOOM SUR LE PROJET PARTAGÉ AUTOUR DE LA CULTURE HIP-HOP !

Pendant l'été, les jeunes des 2 structures ont partagé un projet de médiation sur la culture « Hip-hop » avec d'autres jeunes de « La Ruhe et le Silo » et du « PARC ». Ce projet leur a permis de découvrir des disciplines telles que la danse, le Beatboxing, le Scratching et le Graffiti. Les participants ont pu présenter le fruit de leur travail lors d'une restitution organisée en fin de semaine, en présence d'élus et autres acteurs jeunesse du territoire. Un beau projet qui sera renouvelé en 2023.



Les séjours

La Direction Enfance Jeunesse propose des séjours pendant chaque vacance scolaire sur différents thèmes en fonction de la saison et de l'âge des participants (du CP à la seconde). L'objectif est de favoriser le vivre ensemble et l'autonomie.

Une offre pour tous les enfants

L'Interco Normandie Sud Eure propose une offre complète, destinée à tous les enfants du territoire. Elle porte une grande attention à renouveler les thèmes proposés, à varier les projets et à garantir la mixité sociale lors de l'attribution des places.

Une forte demande

Pour les séjours concernant les plus jeunes enfants, principalement la tranche d'âge allant du CP au CM2, on relève une très forte demande, l'INSE ne pouvant répondre favorablement qu'à 47,5% des pré-inscriptions.

Les communes de l'INSE sont représentées à plus de 70% soit 29 sur 41 communes et seulement 3 jeunes ou enfants ont été inscrits alors qu'ils étaient hors INSE (en fonction des places restantes).



54 journées



138 enfants partis



60% des pré-inscrits partis



Budget

103 400€ prévisionnel
50 225€ réalisé

ZOOM SUR « L'ART EN MILIEU RURAL »

Le projet artistique « l'art en milieu rural » organisé sur la commune de la Vieille-Lyre a permis la découverte des arts du cirque pour les jeunes de 12 à 16 ans.

Les *Saltimbanques de l'impossible*, une compagnie circassienne est venue de la Seine-Maritime et a fait vivre une immersion totale aux enfants pendant une semaine, sous un chapiteau monté pour l'occasion sur un terrain communal.

Ce projet s'est terminé par un spectacle pour les parents et les élus. Cela a permis de constater les progrès des jeunes et le riche éventail des agrès qu'ils ont pu découvrir (Tissus aériens, trapeze, mât chinois, équilibre, jonglerie ...).

SUBVENTIONS

3 500 € du département
16 833 € de redevance
12 315 € de la CAF
17 577 € fonds propres INSE

Canton d'été

Canton d'été est un évènement original, une plage urbaine mais dans un espace rural, ayant pour public les familles.



Il permet de créer une dynamique d'animation, d'échanges et de rencontres intergénérationnelles et interculturelles. L'évènement permet également aux familles et aux jeunes ne partant pas en vacances de bénéficier d'activités sportives, culturelles et de loisirs. En 2021, les jauges étaient restreintes en raison du COVID19.



11

associations du territoire



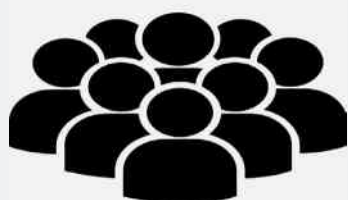
54 K€

sans les charges de personnel



56

animations



7387

visiteurs



7,7 K€

par jour



64

agents mobilisés

Assainissement

L'INSE met en oeuvre le Service Public d'Assainissement non collectif sur l'ensemble du territoire.





ZOOM SUR L'INDICE DE MISE EN OEUVRE DE L'ASSAINISSEMENT NON COLLECTIF

Cet indicateur permet de mesurer la maîtrise des pollutions domestiques diffuses et d'apprécier l'étendue des prestations assurées en assainissement non collectif.

110_{/140}

Il renseigne sur les prestations fournies par l'Interco Normandie Sud Eure dans le cadre du service public d'assainissement non collectif (SPANC) dont elle assure la mise en oeuvre pour les communes du territoire. Au delà de 100, il précise l'étendue des prestations offertes aux usagers en complément des prestations obligatoires. Ainsi l'INSE est en capacité d'assurer également à la demande du propriétaire l'entretien de ses installations.



154 €

est le montant de la redevance perçue lors du contrôle des ventes



36,33 €

de redevance annuelle pour les foyers non raccordés

Fait marquant

A ce jour, 6 822 installations d'assainissement sont déclarées ayant un risque sanitaire ou environnemental et devront être mises en conformité.



147 installations
réhabilitées en 2021



27,2% taux
de conformité des dispositifs
d'assainissement contrôlés



137 contrôles de
conception réalisés en 2021



Le service public de l'assainissement

Le SPANC exerce les compétences suivantes :

- Contrôle des installations neuves et existantes,
- Instruction des permis de construire, permis d'aménager, certificats d'urbanisme,
- Entretien/vidange des installations en DSP,
- Dépannage des postes de relevage en régie,
- Réhabilitation des assainissements non collectifs.

Pour ce faire il emploie 3 techniciens à plein temps et un chef de service, qui sont en charge des missions suivantes :

- Organisation des visites (diagnostics...),
- Rédaction des contrôles,
- Facturation des contrôles et redevances,
- Instruction des dossiers (PC, CU...)
- Conseils à l'ensemble des acteurs (usagers, élus...)

Le fonctionnement à l'échelle intercommunale permet de soulager les communes d'une compétence difficile à mettre en œuvre individuellement. Le SPANC permet également de responsabiliser les différents acteurs de l'assainissement non collectif (usagers, bureaux d'études, terrassiers...), et de veiller au respect de la réglementation en vigueur pour la protection des milieux naturels et le maintien de la salubrité publique.

Depuis sa création, le service a contrôlé 10 421 installations dont 2 838 jugées conformes ou ayant fait l'objet d'une mise en conformité connue et validée.

Haut et très Haut débit

La réalisation des travaux de déploiement de la fibre optique et de renforcement des réseaux existants sur l'ensemble du territoire ont été délégués à Eure Normandie Numérique.

Ce Syndicat Mixte ouvert est constitué du Département de l'Eure, de la Région Normandie et de l'ensemble des EPCI eurois.



Eure Numérique THD

Eure Normandie Numérique a confié, depuis le 3 juin 2019, à Eure Normandie THD, filiale d'Axione, l'exploitation et la maintenance du réseau public de fibre optique de l'Eure pour une durée de 20 ans.

En complément des 178 000 prises construites par Eure Normandie Numérique, Eure Normandie THD assure le déploiement, sur ses fonds propres, de 60 000 prises permettant ainsi d'assurer la couverture totale à l'horizon 2023, des 548 communes du département par ce nouveau réseau.

Eure Normandie THD assure également la commercialisation du réseau, de manière neutre, auprès de tous les Fournisseurs d'Accès Internet (FAI) intéressés permettant ainsi un grand choix d'offres commerciales adaptées à chaque usage à destination du grand public et des professionnels.

Eure Normandie THD est le Délégué de Service Public (DSP) :

- Pour déployer et exploiter le réseau public en Fibre Optique
- Pour commercialiser vers les Fournisseurs d'Accès Internet



Bouygues *



Coriolis



Orange *



Ozone



Free *



K-net



SFR *



Vidéofutur





10 187

prises déployées à fin décembre 2021



42% du territoire couvert



17,5 % de taux de commercialisation

EURE

Normandie

NUMÉRIQUE

Le déploiement se poursuit

Le déploiement du très haut débit - THD - est un facteur clé du développement du sud de l'Eure en favorisant notamment l'émergence de nouveaux services plus particulièrement dans les domaines de l'économie, du tourisme, de la santé et du travail.

Consciente de ces enjeux, et souhaitant pouvoir capitaliser sur un environnement économique dynamique, l'Interco Normandie Sud Eure suit donc au plus près le déploiement de la fibre optique et sa commercialisation.

Toutefois à travers sa délégation de service public, elle a dû faire face en 2021 - comme l'ensemble de la filière - à la raréfaction sur le marché de certains profils nécessaires à l'installation des infrastructures THD. Le calendrier du projet a également été affecté par la crise sanitaire.

L'accès de tous au numérique reste une priorité du mandat, et le déploiement dans les zones à faible et moyenne densités de population devrait donc s'accélérer en 2022 pour être terminé en 2023.

5 NRO

Le dernier Nœud de Raccordement Optique (NRO) a été posé le **24 mars 2021** sur la commune de Tillières-sur-Avre. Au total il y en a 5 installés sur l'EPCI: Rugles, Damville, Breteuil sur Iton et Mandres, permettant de fibrer 100 % du territoire.

87,5 % des travaux engagés.

Soit 10187 prises installées et 10 904 en cours de déploiement à fin décembre. Pour mémoire, le nombre total de prises prévues est de 24 090.

Santé

L'INSE met en place des actions de santé en matière d'information, de prévention et de soins.

La compétence s'est déclinée autour des axes suivants :

- la construction ou la réhabilitation de locaux destinés aux professionnels de santé regroupés en pôle ou maison de santé,
- la coordination des actions de promotion et de prévention de la santé,
- la mise en place d'un achat groupé de défibrillateurs.





ZOOM SUR LA PROMOTION DE LA SANTÉ DANS LES ÉTABLISSMENTS DE PERSONNES AGÉES DU SUD DE L'EUROPE

**Une aide de 2 900 € a été accordée au projet
« Du lavoir au sèche-linge ».**

Il s'agissait d'accompagner les résidents des établissements hospitaliers pour personnes âgées de Verneuil, Breteuil et Rugles à travers une création théâtrale mettant en scène leurs souvenirs. L'objectif était d'améliorer leur santé mentale (estime de soi, échanges avec des artistes) et physique (expression corporelle).

FAIT MARQUANT

Le chantier de la Maison de Santé de Verneuil-d'Avre-et-d'Iton, maison destinée à accueillir une trentaine de professionnels de santé, a débuté en mars et a été interrompu précipitamment en Octobre en raison de la défaillance de l'entreprise de gros œuvre qui a été placée en liquidation judiciaire. L'INSE, par l'intermédiaire de la SHEMA (maitre d'ouvrage délégué), s'est mise alors en recherche active d'une nouvelle entreprise en vue réattribuer avec succès le lot de gros œuvre dès le début de l'année 2022.

20 collectivités adhérentes
au groupement de
commandes des
défibrillateurs.





17 professionnels installés dans les 3 Maisons de Santé en état de fonctionnement.



3 maisons de santé en projet



11 actions de promotion de santé accompagnées.



Plusieurs projets en cours de concrétisation

Hormis le démarrage fortement attendu des travaux de construction de la future Maison de Santé de Verneuil d'Avre et d'Iton, l'année 2021 a été marquée également par les évènements suivants :

- Validation du projet architectural et dépôt du permis de construire de la Maison de Santé de Breteuil + engagement des études techniques préalables.
- Arrêt de principe d'un avant-projet de l'antenne de Santé de la Neuve-Lyre privilégiant l'option de la rénovation du bâtiment annexe de l'ancienne gendarmerie (et non sa démolition),
- Arrivée d'une nouvelle coordinatrice du Réseau Territorial de Promotion de la Santé partagée avec la Communauté de Communes du Pays de l'Aigle, en la personne de Soline Lelièvre.
- Engagement du programme opérationnel de promotion de la santé au regard des 3 axes prioritaires : lutte contre les inégalités sociales face à santé, prévention en matière de santé mentale et de conduites addictives, pratiques sportive et nutritionnelle,
- Lancement d'un groupement de commandes pour l'achat de défibrillateurs.

Patrimoine

L'INSE porte depuis sa création un projet de valorisation patrimoniale, économique et touristique de l'abbaye Saint-Nicolas.

Au-delà de la sauvegarde de l'édifice, elle participe à faire connaître ce lieu remarquable à travers des actions de médiation culturelle ou de mise en réseau, comme celle de la route historique des Abbayes Normandes. L'Interco gère également l'ouvrage d'art du Becquet.





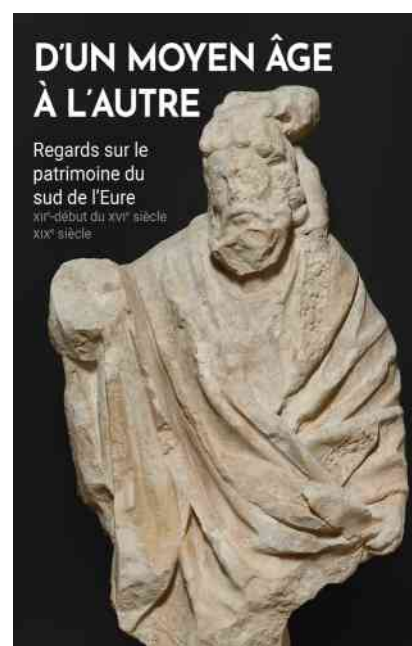
ZOOM SUR L'EXPOSITION : D'UN MOYEN-ÂGE À L'AUTRE

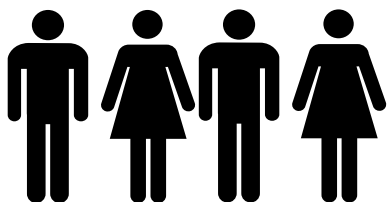
De juin à septembre 2021, l'abbaye Saint-Nicolas proposait au grand public l'exposition « D'un Moyen-Âge à l'autre, regards sur le patrimoine du sud de l'Eure, XII-XIXème siècle ».

Parmi les pièces maitresses présentées : un Saint-Christophe spécialement restauré pour l'occasion.

950 personnes ont ainsi pu admirer une sélection d'œuvres et de documents d'archives, provenant des communes de l'INSE, et réunis par Élodie Biteau et Nicolas Trotin, commissaires de l'exposition.

Plusieurs écoles du territoire se sont déplacées, faisant découvrir à 315 enfants l'héritage médiéval du sud de l'Eure de manière ludique à travers le jeu - « enquête chez les saints » - conçu par Camille Violet, médiatrice culturelle au service Patrimoine.





1 436 visiteurs
en 2021



74 k€ de
travaux réalisés



2 Expos

Retour progressif des visiteurs
pour atteindre le niveau
de 2020.



2021, vers un retour à la normale

Malgré une année toujours en proie au coronavirus, l'INSE a poursuivi son investissement dans la mise en tourisme du lieu.

L'abbaye a en effet accueilli deux expositions remarquées : « D'un Moyen Âge à l'autre, regards sur le patrimoine du sud de l'Eure, XII-XIXème siècle », qui a donné lieu à l'édition d'une monographie, particulièrement documentée et richement illustrée. La seconde, Graffkstorik avait pour objectif de sensibiliser le jeune public à son patrimoine en utilisant les codes contemporains du Street Art et du Graff.

La fréquentation des visites organisées à l'abbaye retrouve pratiquement en 2021 son niveau d'avant crise. Dans le même temps, l'office du tourisme a renouvelé son offre en proposant 3 nouveaux thèmes : « le mystère des toiles de l'abbaye », « Mission de Noël », et « à la poursuite des reliques perdues ».

Plusieurs travaux significatifs ont été réalisés en 2021. Ils ont permis notamment l'ouverture d'une boutique/salon de thé dans la sacristie de l'abbaye et dont la décoration soignée devrait rapidement en faire un lieu fréquenté tant par les touristes que par les Vernoliens. A noter également le démarrage de l'aménagement paysagé de la cour d'honneur conduit par l'Hortipole d'Evreux et qui doit être livré courant 2022.

Deux études préalables à la mise en œuvre d'interventions spécialisées plus lourdes ont été finalisées en 2021. L'objectif de la 1^{ère}, qui porte sur les remparts, est de permettre de figer progressivement le bâti en commençant par la porte d'Armentières. La seconde étude était consacrée à la restauration du parloir de l'Abbesse et à la stabilisation de ses peintures murales. Ces deux importants chantiers devraient être lancés courant 2022.

Le Becquet de l'Iton quant à lui, n'a pas nécessité d'entretien particuliers, mais une réflexion est en cours pour mieux valoriser cet ouvrage d'art construit au XIII^e siècle par Henri I^{er} Beauclerc, inscrit à l'inventaire supplémentaire des monuments historiques et qui a façonné le paysage de Verneuil au Sud et de Breteuil au Nord.

Faits marquants

L'abbaye fait partie du réseau de la *route historique des Abbayes Normandes* qui publie régulièrement des posts sur twitter et facebook.



Tournage du court-métrage de Mary ARNAUD "La samaritaine"

L'abbaye est référencée sur la plateforme **Film France** dédiée à la location de décors, ce qui concourt à donner de la visibilité au territoire.

Ainsi en 2021, elle a accueilli le tournage d'un court-métrage.

Travaux

Les travaux d'entretien ont principalement porté en 2021 sur les huisseries, la restauration des portes vitraux, la réparation de la gouttière de la biscuiterie, la création d'une évacuation des eaux pluviales, l'élagage de l'arbre situé à l'entrée du bâtiment.

Mécénat

L'année 2021 sonne comme 2020, une année de dons qui reste timide. Une réflexion des services patrimoine et communication est en cours afin d'améliorer la mise en avant de l'abbaye Saint-Nicolas et de sensibiliser les potentiels mécènes, notamment au travers des supports numériques.

2 études finalisées



FONDATION



DU PATRIMOINE

D'un Moyen-Âge à l'autre

Exposition

Sélection d'œuvres provenant des communes de l'INSE.



Graphikstorik

Exposition

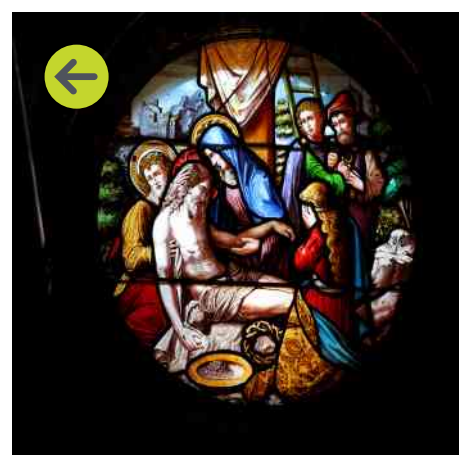
Sensibilisation du jeune public au patrimoine médiéval.



Vitraux

Restauration

Restauration des portes vitraux du cloître et du vitrail de la crypte



Salon de thé

Mise en tourisme

Ouverture en juillet d'un salon de thé



Verger

Entretien

Remise en état du verger par le service patrimoine



Eco-paturage

Entretien

Pérénnisation du partenariat avec monsieur Jeremy Brad et ses moutons.



L'INTERCO
NORMANDIE SUD
EURE (AO2) EST LE
RELAIS ENTRE LE
TRANSPORTEUR
ET LA RÉGION
NORMANDIE.

ELLE ASSURE
LES MISSIONS
SUIVANTES :

- Protéger les enfants
- Sécuriser tous les points d'arrêt
- Identifier chaque point d'arrêt
- Assurer le service sur le territoire



La compétence
« Transports Scolaires » a
été reprise par la Région
Normandie depuis le 1er
septembre 2020.

<https://www.normandie.fr/transport-scolaire/>

NO MA D

RÉSEAU DE MOBILITÉ

NORMAND

Tarifs 2021



1000 €

La région estime à 1000 € le coût annuel d'un élève transporté par ses services

120 €, la carte annuelle de transport pour un lycéen

60 €, la carte annuelle pour un collégien ou un primaire.

Transport scolaire



2087

enfants inscrits (2020-2021)



5 circuits en régie directe sur le secteur de Verneuil-d'Avre-et-d'Iton



37

Accompagnatrices



12

conventions

avec les mairies ou les syndicats
Mise à disposition du personnel

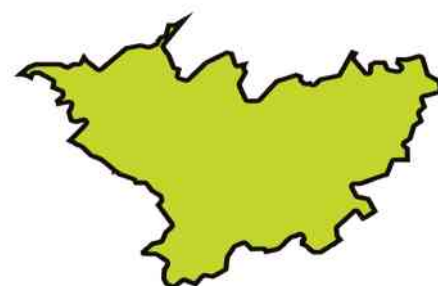
2

cars et un minibus



711

Enfants du primaire



816

Collégiens



560

Lycéens



78 circuits sur le territoire
(Ecoles, Collèges, lycées)

Contractualisation

L'INSE a engagé différents partenariats qui se sont concrétisés par 4 conventions pluriannuelles :

- La Convention Territoriale Globale (CTG) signée avec la Caisse d'Allocations Familiales, la Mutualité Sociale Agricole, l'Agence Régionale de Santé, le département, la Région et l'État
- Le Contrat de Territoire signé avec la Région et le Département
- Le Contrat de Relance et de Transition Ecologique (CRTE) signé avec l'Etat
- Le Programme européen LEADER





ZOOM SUR LA CLAUSE DE REVOYURE DU CONTRAT DE TERRITOIRE REGIONAL ET DEPARTEMENTAL

La négociation de la clause de revoiture a permis d'acter le retrait de 13 opérations et l'engagement de 7 nouvelles opérations :

- Maisons de Santé de Breteuil et de la Neuve-Lyre,
- Rénovations de la Mairie de la Haye-Sylvestre,
- de l'Ecole de la Neuve-Lyre,
- de l'Eglise de Breteuil,
- du Gymnase de Damville et du lieu résidentiel de l'association La Source.

Fait marquant de 2021 :

La signature du Contrat de Relance et de Transition Ecologique (CRTE) – Période 2021/2026

Le CRTE, signé en fin d'année, est la 4^e convention transversale de l'INSE. Elle répertorie 166 opérations et 5 axes prioritaires (attractivité, qualité de vie, implication des acteurs sur le territoire, transition écologique et développement économique).

96% des actions engagées à l'issue de la 3^{ème} année de contractualisation de la CTG (2019/2022) - domaine des services à la population.

7 nouvelles actions retenues dans le cadre de la clause de revoyure du Contrat de Territoire (2017/2022)



58 M€

d'investissement inscrits au CRTE (2021/2026)



78% de l'enveloppe financière du programme européen LEADER (2017/2023) a été consommée.



Contractualisation, partenariats

Les quatre contractualisations, engagées actuellement par l'INSE, répertorient en tout 277 opérations pour un montant total de 78 millions d'euros d'investissements publics s'échelonnant sur des périodes différentes entre 2017 et 2026.

Le Contrat de Territoire régional et départemental a été prolongé d'une année supplémentaire afin de pouvoir être mis en œuvre pleinement. À la fin de l'année 2021, 33 actions sur 38 ont été initiées au sein du Contrat de Territoire régional et départemental.

2021 est la 3^e et avant dernière année de mise en œuvre du Projet de Territoire des Services à la Population, sur lequel repose la Convention Territoriale Globale. Après une année 2020 très impactée par la COVID, qui a freiné le développement des actions, désormais les 23 fiches projetées ont toutes été enclenchées.

Quant aux deux autres contractualisations, le Programme européen LEADER et le Contrat de Relance de Transition Écologique, il reste encore respectivement 2 et 5 années de mise en œuvre.

Si le Contrat de Relance de Transition Écologique (CRTE) vient de débiter, le Programme européen LEADER est opérationnel quant à lui depuis 5 ans. 50 projets innovants et expérimentaux dans les domaines de l'habitat, de la mobilité, du commerce et des loisirs culturels et touristiques ont été soutenus financièrement à hauteur de 80 % - en dehors des plafonds. Entre 10 et 15 projets peuvent être encore accompagnés au regard de l'enveloppe disponible à ce jour.

L'année 2021 a vu également la clôture du programme des « aides COVID » accordées aux entreprises dont l'activité a été particulièrement mise à mal (tourisme, loisirs et sport) par la crise sanitaire ainsi que l'acquisition d'une parcelle sur la zone d'activités économiques de Sylvains-lès-Moulins.

MOBILITÉ

Le conseil communautaire de l'INSE a délibéré le 16 décembre 2020 en faveur de la prise de compétence Mobilité, comme le permet la loi LOM.

L'INSE est donc, depuis le 1er juillet 2021, « Autorité Organisatrice de Mobilité Locale » (AOML) sur son territoire.





ZOOM SUR LE TRANSPORT SOLIDAIRE

L'association Familles Rurales de Damville, avec le soutien de l'INSE, a étendu en 2021 son service de transport solidaire au territoire de Rugles.

En 2021 les déplacements ont été assurés par 41 chauffeurs bénévoles, qui ont permis à 126 bénéficiaires de pouvoir accéder à des services du quotidien tels que des rendez-vous médicaux, professionnels, des démarches administratives ou sociales, mais aussi des visites familiales, amicales, ou de loisirs afin de rompre l'isolement.



© Familles rurales

Fait marquant 2021

Dans le cadre de l'étude de mobilité portée par l'INSE, une journée de concertation a été programmée le 6 décembre, avec l'animation de 3 tables rondes qui ont réuni 17 élus, 16 acteurs socio-économiques et 7 habitants. L'objectif de cette journée était de recueillir les pratiques et les attentes de chacun en termes de mobilité, afin d'enrichir le diagnostic du territoire.



88% des ménages possèdent au moins une voiture



1,1% des habitants utilisent le vélo pour leurs déplacements domicile-travail



3 aires de co-voiturage sont aménagées sur le territoire



© Arnaud Bouissou / Terra

La compétence mobilité

L'INSE est une jeune Autorité Organisatrice de Mobilité Locale (AOML) qui doit imaginer la mise en œuvre de cette nouvelle compétence.

Concernant les mobilités du quotidien dans les territoires peu denses, la Loi LOM prend plusieurs mesures, notamment de soutien aux mobilités actives (mise en œuvre d'un Plan Vélo) et aux mobilités partagées (incitation au covoiturage), d'aide à la mobilité pour les personnes à mobilité réduite ou encore de réorientation des investissements vers les transports du quotidien et le ferroviaire.

La prise de compétence n'entraîne aucune action obligatoire pour l'INSE, mais elle implique d'avoir une réflexion territoriale sur les besoins, et sur la nature des réponses à apporter.

L'INSE a donc lancé en novembre 2021 une étude, avec l'accompagnement du cabinet TECURBIS, afin de préparer l'élaboration d'une politique intercommunale de mobilité et faciliter à terme sa mise en œuvre opérationnelle au travers de l'élaboration d'un Plan de Mobilité Simplifié (PMS).



Direction de la communication

Comme pour d'autres services, 2021 a été une année de transition pour la direction de la communication. En effet, les principaux évènements prévus ont dû être ajournés en raison de la crise sanitaire.



2021 a également été marquée par l'arrivée d'une nouvelle directrice de la communication qui a pris ses fonctions le 1^{er} septembre. Conformément à sa feuille de route, elle devra développer les relations presse et donner une plus grande visibilité aux actions et projets portés par l'Intercos Normandie Sud Eure. Durée l'été, le service a travaillé à la refonte du site internet qui devrait voir le jour courant 2022.

A la demande de la Direction générale, la réalisation d'un film de promotion du territoire a également été lancée en décembre.



17K visites de la page Facebook de l'Intercos



57,8K visites sur inse27.fr, en augmentation de 31% par rapport à 2020.



435

j'aime sur facebook

Communication en direction des élus

Un effort conséquent de communication à l'égard des communes membres a été réalisé en 2021, notamment grâce à l'implication de la direction du Service à la population qui a organisé 7 réunions de proximité à destination de tous les élus du territoire.



7 réunions de proximité

135 élus présents

Conformément à la loi "Engagement et proximité", l'Interco Normandie Sud Eure a mis en place la conférence des Maires. Elle a pour objectif de renforcer le dialogue entre l'EPCI et ses communes membres.

Toujours dans l'optique d'améliorer sa gouvernance, l'INSE réunit également l'ensemble de ses Vice-Présidents en amont des Conseils communautaires.

Service Informatique

L'Interco Normandie Sud Eure a recruté en juin un technicien pour pallier la vacance de poste au service informatique. Après avoir pris connaissance de l'infrastructure réseau en place, il s'est attelé à dresser l'inventaire du parc et à recenser le matériel utilisés dans les services.

Mise en place

GLPI

C'est un logiciel libre de gestion des services informatiques et des services d'assistance. La fonctionnalité de gestion d'assistance ou "helpdesk" offre aux utilisateurs la possibilité de signaler des incidents ou de créer des demandes.

660

courriels reçus par le service informatique

Mise en place

SI globalisé

A travers une solution de portails collaboratifs qui combine des fonctions de portail web CMS avec des fonctions destinées à la collaboration telles que la gestion électronique de documents ou encore le moteur de recherche.



bilan financier 2021

Les finances 2021 de l'Interco Normandie Sud Eure

Les comptes administratifs 2021 de l'Interco Normandie Sud Eure ont été adoptés par le Conseil communautaire du 16 mars 2022. En vision consolidée, c'est-à-dire intégrant le budget principal et les 9 budgets annexes, le montant des soldes de clôture s'élève à **5 079 595,48 €**.

Le FDR - fonds de roulement - mesure la trésorerie disponible pour couvrir le besoin issu du cycle d'exploitation et s'apparente à une réserve ; c'est sa première fonction. Il peut servir aussi à anticiper le financement des investissements futurs. Il représente l'excès des ressources stables sur l'actif immobilisé et constitue la marge de sécurité financière de la collectivité.

	Fonds de roulement 2020	Résultat exercice 2021	Fonds de roulement 2021
BUDGET CONSOLIDE	3 645 937,62	1 433 657,86	5 079 595,48
Budget Général	4 611 136,61	746 703,95	5 357 840,56
Budget des Zones d'activité	- 1 007 381,24	234 092,89	-773 288,35
Budget Rond Point	-545 231,47	118 761,00	-426 470,47
Budget ZA du Coudray	-335 978,13	0	-335 978,13
Budget ZA Hanoy	-127 333,93	-9 054,60	-136 388,53
Budget ZA du Pont Rouge	15 742,43	152 385,36	168 127,79
Budget ZA du Tillières	-2 100,00	0	-2 100,00
Budget ZA Mare aux Loups	-12 480,14	12 892,80	412,66
Budget Les Faux de Bâlines	0	-40 891,67	-40 891,67
Budget SPANC	65 094,13	267 496,59	332 590,72
Budget Régie transport	-22 911,88	185 364,43	162 452,55



567€

dépenses de fonctionnement par habitant



607€

recettes de fonctionnement par habitant



6,73 ans

ratio de désendettement



Pour la 1^{ère} fois en 2021, l'Interco Normandie Sud Eure s'est dotée d'un **Plan Pluriannuel d'Investissement (PPI)** traduit par la mise en place des autorisations de programme et de crédits de paiement.

Le Plan Pluriannuel d'Investissement constitue un outil d'information et d'analyse financière. Il consiste à tester la faisabilité des projets et à définir les priorités grâce à un plan d'investissements sur 5 ans minimum, couplé à un programme de financement.

Les délais des projets peuvent donc s'étaler sur plusieurs années, avec des crédits inscrits sur un échéancier (avec des échéances réalistes et uniquement pour les projets certains). Le PPI s'est ainsi traduit par la mise en place des autorisations de programme suivantes :

Libellé	Total Autorisation de programmes	Crédits de paiement annuel				
		Années antérieures	2021	2022	2024	2025
2021 001 - 1 Pôle de santé libéral et ambulatoire-Verneuil d'Avre-et-d'Iton	5 654 864	742 653		3 632 211	0	0
2021 002 Pôle de santé ambulatoire Breteuil	1 375 000		85 000	903 000	0	0
2021 003 construction d'un Pôle de santé-La Neuve-Lyre	460 991		25 000	305 194	0	0
2021 004 construction d'un ALSH-Breteuil	3 000 000		85 000	2 186 250	0	0
2021 005 Construction d'une structure tennis couverte-Mesnils-sur-Iton	1 269 529		60 000	1 209 529	0	0
2021 006 Restructuration du gymnase cantonal-Mesnils-sur-Iton	2 095 296		50 000	1 022 648	0	0
2021 007 Révision PLUI intercommunal<	540 000		20 000	160 000	180 000	0
2021 008 Programme voirie travaux neufs	4 400 000			850 000	850 000	850 000
2021 009 Mise en place des contrôles d'accès	630 000		0	250 000	130 000	0
2021 010 travaux d'installation de la fibre sur le territoire de l'Inse	2 800 436	2 280 436	520 000			
TOTAL DEPENSES PROGRAMME	22 226 116	3 023 089	3 125 000	10 518 832	1 160 000	850 000

Charges à caractère général
33,42% / 8 164 946,38 €

Charges de personnel
37,94% / 9 267 737,67 €

Charges de gestion courante
8,22% / 2 007 419,06 €

Charges financières
0,64% / 156 812,78 €

Divers
0,02% / 6 094,38 €

Atténuation de produits
 (dotation de compensation versée aux communes membres)
13,17% / 3 217 165,00 €

Capacité d'autofinancement
6,58% / 1 608 285,48 €

Remboursement de dettes
23,09% / 1 346 752,20 €

Dépenses d'équipement
64,07% / 3 736 545,48 €

Autres 2 120,65 €

Variation de fonds de roulement
12,80% / 746 703,95 €

Budget p

Dépenses
 22 820 176 €

CAF
1 608 285 €

Fonctionnement

Investissement

Dépenses
 5 832 129 €

Principal

Recettes

24 428 461 €

La section de fonctionnement génère un excédent qui permet de financer le programme d'investissement de l'Interco.

En 2021, cet excédent était de 1,6 M€.

L'objectif poursuivi réside dans une gestion optimale et qualitative des dépenses de fonctionnement de sorte à être en capacité de générer des excédents destinés à limiter le recours à l'emprunt pour financer les investissements.

Recettes

5 832 129 €

Fonctionnement

Produits du domaine
4,48% / 1 095 421,61 €

Fiscalité directe locale
34,41% / 9 905 149,84 €

Taxe d'enlèvement des ordures ménagères
21,77% / 5 317 582,00 €

Fraction de TVA
10,07% / 2 461 146 €
(substitut de Taxe d'habitation)

Compensations fiscales
3,41% / 832 139,00 €

Dotations et participations
18,16% / 4 436 547,44 €

Dotation globale de Fonctionnement 1 505 674 € / 6,16%
Autres dotations et participations 2 930 873 € / 12%

Autres recettes
1,10% / 267 615,04 €

Dotations et participations
0,47% / 113 859,82 €

Investissement

Capacité d'autofinancement
27,58% / 1 608 285,48 €

Retour FCTVA
4,03% / 235 270,83 €

Subventions d'équipements
14,37% / 837 962,66 €

Recettes diverses
0,35% / 20 609,51 €

Emprunt
53,67% / 3 130 000 €

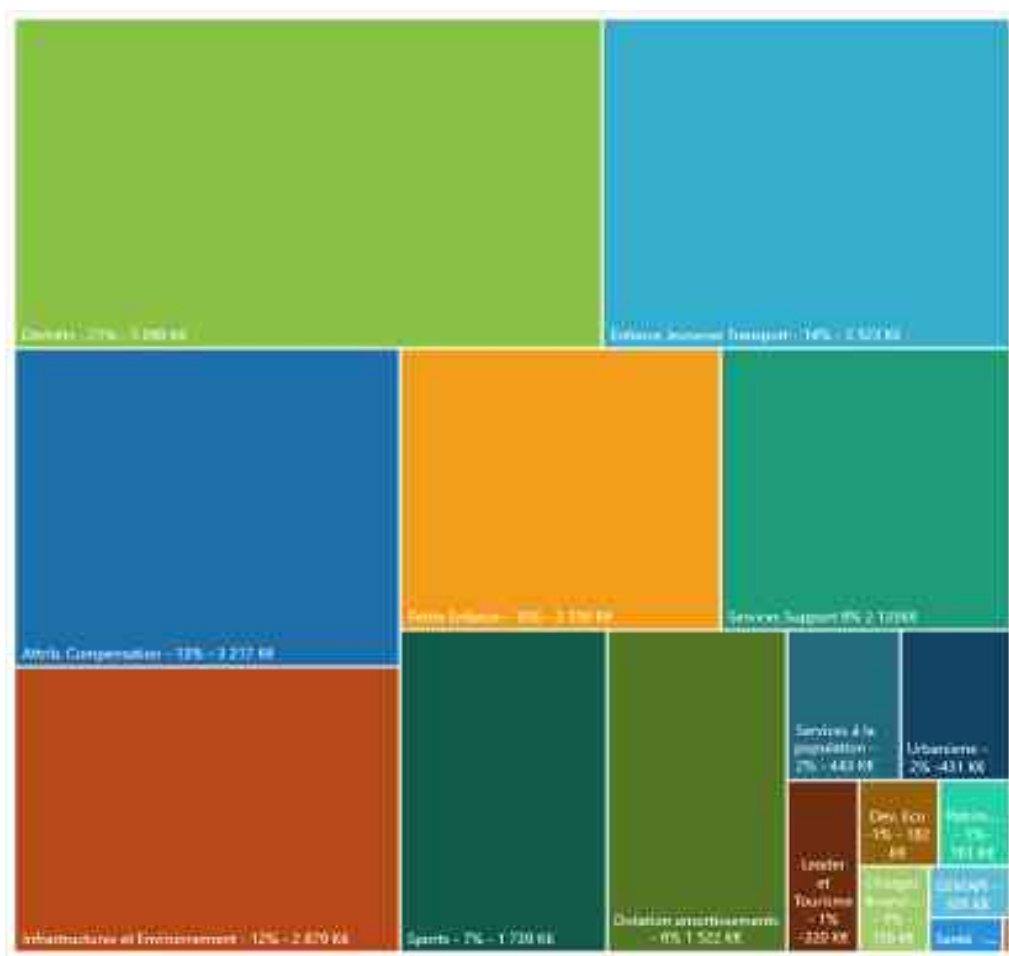
Réalisations budgétaires

L'argent prélevé au profit de l'Interco Normandie Sud Eure est réinjecté sur le territoire. À travers ses dépenses de fonctionnement, l'INSE répond à une demande de services public et met en oeuvre les compétences qui lui ont été déléguées par les communes.

Section de fonctionnement

Dépenses réelles de fonctionnement (hors autofinancement)

- Services Support 9% - 2 125 000 €
- Diversité - 21% - 5 000 000 €
- Services Interco Transport - 14% - 3 521 000 €
- Agenc. Développement - 13% - 3 017 000 €
- Infrastructures et Environnement - 12% - 2 879 000 €
- Petits Bénéficiaires - 10% - 2 350 000 €
- Sports - 7% - 1 730 000 €
- Délégation aménagement - 6% - 1 522 000 €
- Services à la population - 7% - 443 000 €
- Urbanisme - 2% - 431 000 €
- Leader et Tourisme - 1% - 320 000 €
- Dev. Eco - 1% - 187 000 €
- Patrimoine - 2% - 365 000 €
- Outils numériques - 1% - 164 000 €
- GEMAP - 104 000 €
- SAGE - 470 000 €
- Charges exceptionnelles



Les dépenses réelles de fonctionnement, telles qu'établies à la cloture du bilan 2021 représentent un total de 22 820 176 euros.

L'endettement de l'INSE

	2018	2019	2020	2021
Encours au 31 décembre	9 065 459	7 895 450	9 021 466	10 804 714
Ratio de désendettement	12,5 ans	3,9 ans	2,6 ans	6,73 ans
Emprunts nouveaux	510 396	800 000	2 316 000	3 130 000

Prêteur	Total
CAF de l'Eure	26 400,00
Caisse d'épargne	6 763 524,86
Caisse des dépôts et consignations	202 800,00
CRCA	2 420 496,99
Crédit Mutuel	8 94 357,15
Dexia CLF	497 135,18
Total général	10 804 714,18

Caractéristiques du portefeuille de dettes de l'interco Normandie Sud Eure

Tous les emprunts sont sur l'indice Gisler.

Répartition taux fixes / Taux variables

Taux fixes : 10 360 214,39 €

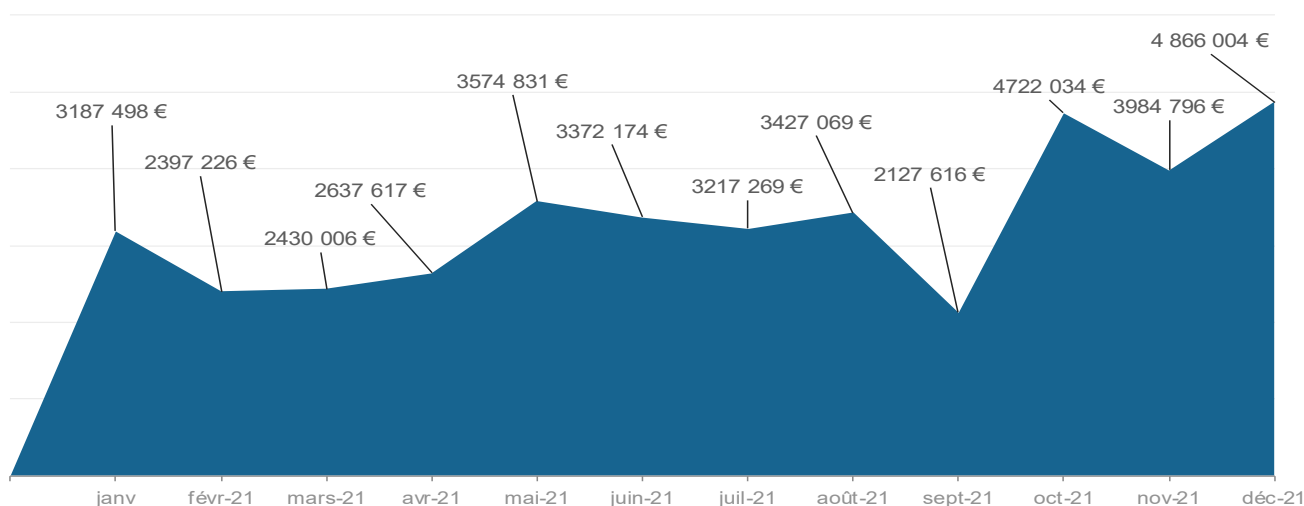
Taux variables : 444 499,79 €

Taux moyen de la dette 1,58%.

Dettes assez classiques sans exposition aux risques.

Le niveau de la trésorerie

L'Interco Normandie Sud Eure dispose d'une trésorerie suffisante, elle n'a pas besoin d'avoir recours à une ligne de trésorerie.



La commande publique

51 marchés ont été signés 2021 contre 14 l'année précédente. Ils se répartissent ainsi :

• Marchés de fournitures	3
• Marchés de services	17
• Marchés de travaux	29
• Total 2021 :	51 (1 lot est égal à un marché)

N°	Type marché	Principales réalisations
3	Marché de fournitures	<ul style="list-style-type: none"> * Fourniture de vêtements de travail et EPI * Fourniture de sacs résistants équipés d'une poche pour la collecte des ordures ménagères et du tri sélectif
17	Marchés de services	<ul style="list-style-type: none"> * Marché de collecte des déchets ménagers et assimilés * Marché de suivi-entretien d'une opération programmée d'aménagement de l'habitat (OPAH)
3	Marchés de maîtrise d'œuvre	<ul style="list-style-type: none"> * Maîtrise d'œuvre pour la modernisation des installations de terrain de football sur Hon * Maîtrise d'œuvre pour la réhabilitation partielle du gymnase communal vert de Hon sur Hon
6	Marchés de travaux	<ul style="list-style-type: none"> * Marché de travaux pour la construction d'un centre de loisirs sans hébergement à Hon sur Hon * Marché de travaux pour l'implantation d'une maison de santé professionnelle à la Maison Normande de Hon sur Hon

La gestion au quotidien

6 090

Mandats

de dépenses émis sur tous les budgets

4 515

Titres de recette

émis sur tous les budgets

11,90 jours

Délais de paiement des factures*

contre en moyenne 19,03 jours
pour la même strate démographique

*En intégrant le délai des Services de la DGFiP et le délai de virement sur les comptes bancaires, le délai global de règlement des factures est de 19 jours. (30 étant le maximum défini par la réglementation en vigueur).

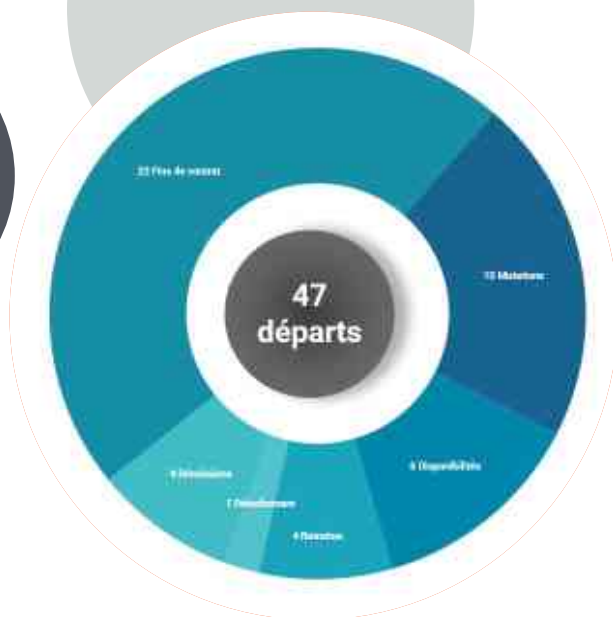
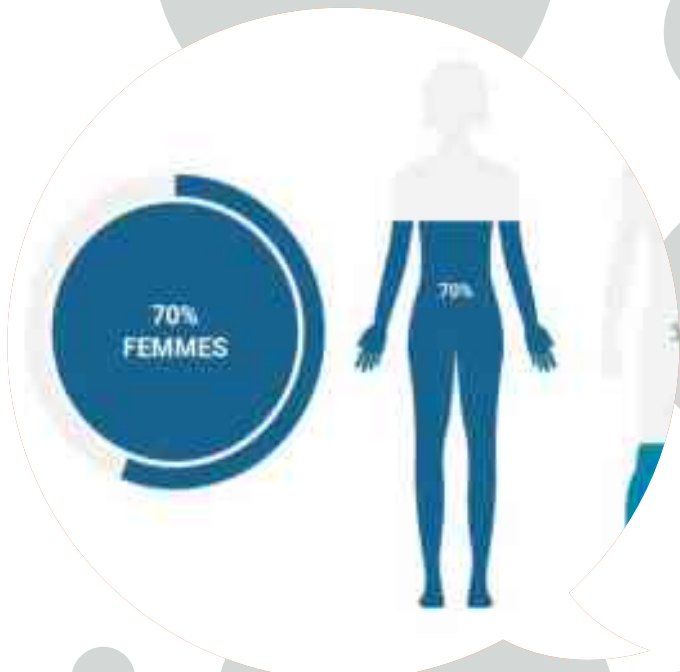
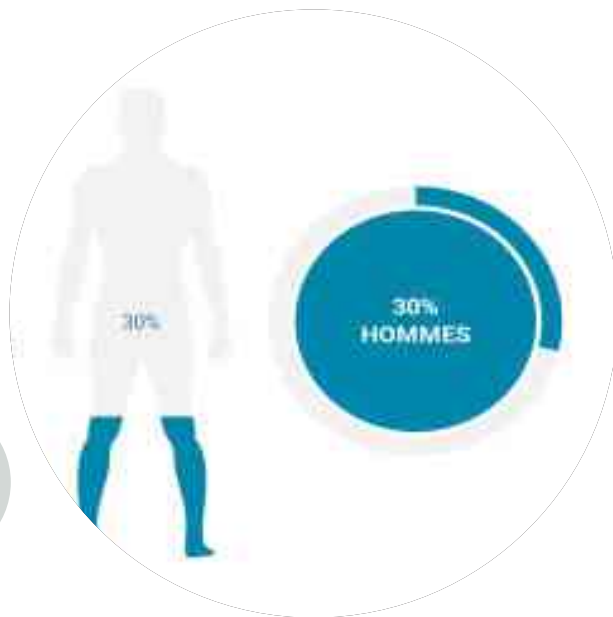


Direction
des
compétences
humaines

Directement impactée par la crise COVID19 comme l'année précédente, la direction des Compétences humaines s'est attachée à garantir la continuité de service et à adapter l'organisation de la collectivité aux contraintes liées à la crise sanitaire.

Elle a également piloté avec succès le chantier de mise en œuvre des 1 607 h, nouvelle règle régissant le temps de travail dans les collectivités et applicable au 1er janvier 2022.

Elle a aussi organisé des ateliers d'échanges en prévision du déploiement du télétravail au sein des services, et pour les agents qui en feraient la demande.



AU 31 DÉCEMBRE 2021

9,26 M€

MASSE SALARIALE

CATÉGORIE A :

8,3%

CATÉGORIE B :

7,5%

CATÉGORIE C :

84%

MOUVEMENTS

44Arrivées
(y compris les contrats saisonniers)

MOUVEMENTS

47Départs
(y compris les contrats saisonniers)

EFFECTIFS

266

Agents au 31 décembre 2021

(y compris les contrats saisonniers)

BULLETINS DE
SALAIRE:

3 592

émis

CONTRATS ET
ARRÊTÉS

1 236

signés dans l'année

ARRETS MALADIES

329

soit 6 637 jours

DIALOGUE SOCIAL

5

Comités techniques en 2021

FORMATION DES AGENTS

729 h

22 agents formés

FILIERE ADMINISTRATIVE

16,54%

FILIERE TECHNIQUE

36,5%

FILIERE ANIMATION

27,4%

FILIERE MEDICOSOCIALE

15,78%

FILIERE SPORTIVE

3,7%



1 990

Autotests



73 700

Masques



468

Litres de gel hydro-alcoolique



2 380

Visières de protection

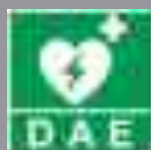


Service Prévention des risques professionnels

Au cours de l'année 2021, et dans un contexte épidémique Covid19 très fluctuant, le service Prévention des risques professionnels a pu mener différentes actions pour lutter contre la crise sanitaire tout en respectant les recommandations et les règles émises par les autorités publiques.

Il a également assuré la santé et la sécurité des agents INSE et accompagné des communes sur les obligations réglementaires en lien avec la santé et la sécurité. Du matériel de protection Covid19 a été mis à disposition par le ministère de l'Intérieur et a été distribué aux communes dans le cadre des élections régionales et départementales.

Le service a été chargé du déploiement de la nouvelle réglementation concernant les défibrillateurs dans les établissements recevant du public (ERP).



En 2021, 24 sites de l'INSE étaient déjà équipés de défibrillateurs, 7 autres sont en cours d'équipement.



Ambenay
Armentières-sur-Avre
Bâlines
Bémécourt
Bois-Anzeray
Bois-Arnault
Bois-Normand-Près-Lyre
Bourth
Breteuil
Breux-sur-Avre
Chaise-Dieu-Du-Theil
Chambois
Chambord
Chennebrun
Chéronvilliers
Courteilles
Gournay-le-Guérin
Juignettes
L'Hosmes
La Haye-Saint-Sylvestre
La Neuve-Lyre
La Vieille-Lyre
Le Lesme
Les Barils
Les Baux de Breteuil
Les Bottereaux
Mandres
Marbois
Mesnils-sur-Iton
Montigny-sur-Avre
Neaufles-Auvergny
Piseux
Pullay
Rugles
Saint Antonin-de-Sommaire
Saint Christophe-sur-Avre
Saint Victor-sur-Avre
Sainte Marie-D'Attez
Sylvains-les-Moulins
Tillières-sur-Avre
Verneuil-d'Avre-et-d'Iton

WWW.INSE27.FR
TEL 02.32.32.93.01

Interco Normandie Sud Eure
84, rue du Canon
27130 Verneuil-d'Avre-et-d'Iton